

Документ подписан простой электронной подписью
Информация о владельце:
ФИО: Колин Андрей Эдуардович
Должность: ректор
Дата подписания: 29.10.2025 21:52:55
Уникальный программный ключ:
f6c6d686f0c899fdf76a1ed8b448452a10ca071af0947b8890ca1bdc60ae2

МИНИСТЕРСТВО СЕЛЬСКОГО ХОЗЯЙСТВА РОССИЙСКОЙ ФЕДЕРАЦИИ
Федеральное государственное бюджетное образовательное учреждение
высшего образования
«Приморская государственная сельскохозяйственная академия»

УТВЕРЖДЕН
Руководителем образовательной программы
«14» апреля 20212 г.

_____ И.В. Жуплей
(подпись)

ФОНД ОЦЕНОЧНЫХ СРЕДСТВ ПО ДИСЦИПЛИНЕ
ОСНОВЫ ЛОГИСТИКИ

38.03.01 Экономика
(код и наименование направления подготовки)

«Экономика предприятий и организаций»
(наименование профиля подготовки)

бакалавр
Квалификация (степень) выпускника

г. Уссурийск 2022

1. Перечень компетенций с указанием этапов их формирования в процессе освоения образовательной программы

Паспорт фонда оценочных средств по дисциплине (модулю)

а. модели контролируемых компетенций

Компетенции, формируемые в результате освоения дисциплины (модуля):

Код компетенции	Наименование компетенции	Код индикатора достижения компетенции	Наименование индикатора достижения компетенции
ОПК-1	Способен применять знания (на промежуточном уровне) экономической теории при решении прикладных задач	ОПК 1.3	Применяет методы моделирования поведения экономических субъектов и организации логистических потоков в организации

б. требование к результатам освоения дисциплины

В результате освоения дисциплины (модуля) обучающийся должен:

знать:

– методы моделирования поведения экономических субъектов; теоретические основы организации логистических потоков в организации (ОПК 1.3);

уметь:

– обосновывать и применять методы моделирования поведения экономических субъектов и организации логистических потоков в организации (ОПК 1.3).

2. Описание показателей и критериев оценивания компетенций на различных этапах их формирования, описание шкал оценивания

Таблица 1 – Оценка контролируемой компетенции дисциплины (модуля)

№ п/п	Код контролируемой компетенции (индикатора достижения компетенции)	Контролируемые результаты обучения	Наименование оценочного средства
1	ОПК 1.3	Знать: методы моделирования поведения экономических субъектов; теоретические основы организации логистических потоков в организации	Задачи (письменно) Тесты (письменно)
		Уметь: обосновывать и применять методы моделирования поведения экономических субъектов и организации логистических потоков в организации	Задачи (письменно) Тесты (письменно)

Таблица 2 – Примерный перечень оценочных средств

№ п/п	Наименование оценочного средства	Краткая характеристика оценочного средства	Представление оценочного средства в фонде
1	Тест	Система стандартизированных заданий, позволяющая автоматизировать процедуру измерения уровня знаний и умений, обучающегося	Фонд тестовых заданий
2	Задача (практическое задание)	Средство оценки умения применять полученные теоретические знания в практической ситуации. Задача (задание) должна быть направлена на оценивание тех компетенций, которые подлежат освоению в данной дисциплине, должна содержать четкую инструкцию по выполнению или алгоритм действий	Комплект задач и заданий
3	Коллоквиум	Средство контроля усвоения учебного материала, темы, раздела или разделов дисциплины, организованное как учебное занятие в виде собеседования преподавателя с обучающимися	Вопросы по темам/разделам

в

Таблица 3 – Критерии и шкалы для оценки уровня сформированности компетенции в ходе освоения дисциплины

Показатели оценивания	Критерии оценки уровня сформированности компетенции ОПК 1.3 *			
	Неудовлетворительно, Не зачтено	Удовлетворительно, зачтено	Хорошо / зачтено	Отлично / зачтено
«Знать»	Уровень знаний ниже минимально допустимых требований; имеют место грубые ошибки	Минимально допустимый уровень знаний; допущено множество негрубых ошибок	Уровень знаний в объеме, соответствующем программе; допущено несколько негрубых ошибок	Уровень знаний в объеме, соответствующем программе; без ошибок
«Уметь»	При решении типовых (стандартных) задач не продемонстрированы некоторые основные умения. Имеют место грубые ошибки.	Продемонстрированы основные умения. Решены типовые (стандартные) задачи с негрубыми ошибками. Выполнены все задания, но не в полном объеме.	Продемонстрированы все основные умения. Решены все основные задачи с негрубыми ошибками. Выполнены все задания, в полном объеме, но неко-	Продемонстрированы все основные умения, некоторые – на уровне хорошо закрепленных навыков. Решены все основные задачи с отдельными несущественными ошибками. Вы-

Показатели оценивания	Критерии оценки уровня сформированности компетенции ОПК 1.3 *			
	Неудовлетворительно, Не зачтено	Удовлетворительно, зачтено	Хорошо / зачтено	Отлично / зачтено
			торые с недочетами.	полнены все задания в полном объеме, без недочетов.
Характеристика сформированности компетенции	Компетенция в полной мере не сформирована. Имеющихся знаний и умений недостаточно для решения практических профессиональных задач	Сформированность компетенции соответствует минимальным требованиям. Имеющихся знаний и умений в целом достаточно для решения стандартных практических профессиональных задач, но требуется дополнительная практика по большинству практических задач	Сформированность компетенции в целом соответствует требованиям. Имеющихся знаний и умений в целом достаточно для решения стандартных практических профессиональных задач	Сформированность компетенции полностью соответствует требованиям. Имеющихся знаний и умений и мотивации в полной мере достаточно для решения сложных практических профессиональных задач
Уровень сформированности компетенции	Низкий	Пороговый	Базовый	Высокий
Сумма баллов (Б)**	0 – 60	61 – 75	76 – 85	86 – 100

* – Оценивается для каждой компетенции отдельно.

**– Суммируется балл по показателям оценивания «знать» и «уметь»; при этом соотношение компонентов компетенции в общей трудоемкости дисциплины «знать» / «уметь» составляет 40 / 60.

3. Методические материалы, определяющие процедуру оценивания знаний, умений и опыта деятельности, характеризующие этапы формирования компетенций

Промежуточная аттестация качества подготовки обучающихся по дисциплине (модулю) «Основы логистики» проводится в соответствии с локальными нормативными актами Академии и является обязательной, предназначена для определения степени достижения учебных целей по дисциплине и проводится в форме зачета в 6-ом семестре.

Обучающиеся готовятся к зачету самостоятельно. Подготовка заключается в изучении программного материала дисциплины с использованием личных записей, сделанных в рабочих тетрадях, и рекомендованной в процессе изучения дисциплины литературы. При необходимости обучающиеся обращаются за консультацией к преподавателю, ведущему данную дисциплину.

Форма проведения промежуточной аттестации для обучающихся инвалидов и лиц с ограниченными возможностями здоровья выбирается с учетом индивидуальных психофизических особенностей (устно, письменно на бумаге, письменно на компьютере, в форме тестирования и т.п.). При необходимости обучающимся инвалидам и лицам с ограниченными возможностями здоровья предоставляется дополнительное время для подготовки ответа на экзамене / зачете.

Методика оценивания

1) По стобалльной шкале в таблицу 4 занести баллы (B_i), полученные обучающимся в ходе освоения дисциплины. (Критерии представлены в таблице 3).

Таблица 4 – Пример расчетной таблицы итогового оценивания компетенций у обучающегося по дисциплине (модулю) «Основы логистики»

Код индикатора компетенции	Условное обозначение	Оценка приобретенных компетенций в баллах
ОПК 1.3	B_1	100
Итого	$(\sum B_i)$	100
В среднем	$(\sum B_i) / n$	100

2) Определить оценку по дисциплине (модулю) по шкале соотношения баллов и оценок (таблица 5).

Таблица 5 – Шкала измерения уровня сформированности компетенций в результате освоения дисциплины (модуля) «Основы логистики»

Итоговый балл	0-60	61-75	76-85	86-100
Оценка	Неудовлетворительно (не зачтено)	Удовлетворительно (зачтено)	Хорошо (зачтено)	Отлично (зачтено)
Уровень сформированности компетенций	Низкий	Пороговый	Базовый	Высокий

Знания, умения обучающихся при промежуточной аттестации **в форме зачета** определяются «зачтено», «не зачтено».

«*Зачтено*» – обучающийся знает курс на уровне лекционного материала, базового учебника, дополнительной учебной, научной и методологической литературы, умеет привести разные точки зрения по излагаемому вопросу.

«*Не зачтено*» – обучающийся имеет пробелы в знаниях основного учебного материала, допускает принципиальные ошибки в выполнении предусмотренных программой заданий.

Показатели «знать», «уметь» **при промежуточной аттестации в форме экзамена** определяются оценками «отлично», «хорошо», «удовлетворительно», «неудовлетворительно», что соответствует уровням сформированности компетенций «высокий», «базовый», «пороговый», «низкий».

«*Отлично*» – обучающийся глубоко и прочно усвоил весь программный материал, исчерпывающе, последовательно, грамотно и логически стройно его излагает, не затрудняется с ответом при видоизменении задания, свободно справляется с задачами и практическими заданиями, правильно обосновывает принятые решения, умеет самостоятельно обобщать и излагать материал, не допуская ошибок.

«Хорошо» – обучающийся твердо знает программный материал, грамотно и по существу излагает его, не допускает существенных неточностей в ответе на вопрос, может правильно применять теоретические положения и владеет необходимыми умениями и навыками при выполнении практических заданий.

«Удовлетворительно» – обучающийся усвоил только основной материал, но не знает отдельных деталей, допускает неточности, недостаточно правильные формулировки, нарушает последовательность в изложении программного материала и испытывает затруднения в выполнении практических заданий.

«Неудовлетворительно» – обучающийся не знает значительной части программного материала, допускает существенные ошибки, с большими затруднениями выполняет практические задания, задачи.

Текущая аттестация обучающихся по дисциплине (модулю) «Основы логистики» проводится в форме контрольных мероприятий по оцениванию фактических результатов освоения дисциплины (модуля) в разрезе компетенций и с дифференциацией по показателям «ЗНАТЬ» и «УМЕТЬ».

4. Типовые контрольные задания или иные материалы, необходимые для оценки знаний, умений и опыта деятельности, характеризующих этапы формирования компетенций в процессе освоения образовательной программы

4.1 Тестовые задания для оценки компетенции ОПК 1.3 по показателю «Знать»

I. Тип заданий: выбор одного правильного варианта из предложенных вариантов ответов

вариант задания 1.

Логистика - это...

1. организация перевозок
2. предпринимательская деятельность
3. наука и искусство управления материальным потоком
4. искусство коммерции

Правильный ответ: 3

вариант задания 2.

Тянущей системой в логистике называется...

1. система организации производства, в которой детали полуфабрикаты подаются с предыдущей технологической операции на последующую в соответствии с централизованно сформированным графиком производства
2. система организации производства, в которой детали и полуфабрикаты подаются с предыдущей технологической операции на последующую по мере необходимости (жесткий график отсутствует)
3. система управления запасами в каналах сферы обращения, в которой решение о пополнении запасов на периферийных складах принимается централизованно
4. стратегия сбыта, направленная на опережающее (по отношению к спросу) формирование товарных запасов на оптовых и розничных торговых предприятиях

Правильный ответ: 2

вариант задания 3.

К категории "производственный запас" следует отнести товары: ...

1. на складах предприятий оптовой торговли
2. на складах сырья предприятий промышленности
3. в пути от поставщика к потребителю
4. на складах готовой продукции предприятий изготовителей

Правильный ответ: 2

вариант задания 4.

Недостатком автомобильного транспорта является...

1. малая грузоподъемность
2. ограниченное количество перевозчиков
3. большие капитальные вложения в производственно-техническую базу
4. низкая скорость доставки

Правильный ответ: 1

Вариант задания 5

По признаку отношения к логистической системе информационные потоки подразделяют на...

1. бумажные, электронные, смешанные
2. входные, выходные, внутренние, внешние
3. первичные, производные
4. однородные, неоднородные

Правильный ответ: 2

вариант задания 6.

В каналах распределения от чужого имени и за чужой счет могут вести операции...

1. дилеры
2. агенты
3. дистрибьюторы
4. комиссионеры

Правильный ответ: 2

вариант задания 7.

Какие регулирующие параметры имеет система с фиксированным размером заказа?

1. точку заказа (фиксированный уровень запаса)
2. размер заказа (величина партии поставки)
3. максимальный объем поставки
4. верны ответы 1 и 2

Правильный ответ: 4

Вариант задания 8.

Что такое склад?

1. устройство, предназначенное для приемки, хранения и подготовки материальных ценностей к производственному потреблению и бесперебойному снабжению ими потребителей
2. устройство для складирования продукции
3. устройство для бесперебойного снабжения материальными ресурсами потребителей
4. все ответы верны

Правильный ответ: 4

Вариант задания 9.

Какой метод решения транспортной задачи начинается с того, что переменной x_{11} приписывают максимальное значение, которое допускают ограничения на спрос и предложение?

1. метод северо-западного угла
2. метод потенциалов
3. метод Фогеля
4. метод минимальной стоимости

Правильный ответ: 1

Вариант задания 10.

Чей принцип лежит в основе метода ABC?

1. Жомини
2. Джиллигема
3. Лайсона
4. Парето

Правильный ответ: 4

II. Тип заданий: выбор нескольких правильных вариантов из предложенных вариантов ответов

Вариант задания 1

К логистическим издержкам не относят...

1. затраты на рекламу
2. затраты транспортно-заготовительные
3. затраты на формирование и хранение запасов
4. затраты на содержание административно-управленческого аппарата

Правильный ответ: 1,4

Вариант задания 2

Для перевозок грузов несколькими видами транспорта используют термины

1. мультимодальная перевозка
2. интермодальная перевозка
3. смешанная перевозка
4. унимодальная перевозка

Правильный ответ: 1,2,3

III. Тип заданий: установление правильной последовательности в предложенных вариантах ответов

Вариант задания 1

Установить соответствие:

Способ календарной организации процесса производства		Формула длительности цикла обработки партии деталей	
1.	Параллельный	1.	$n \sum_{j=1}^m t_j$
2.	Последовательный	2.	$n \sum_{j=1}^m t_j - (n-1) \sum_{j=1}^m t_{mj}$

3.	Параллельно-последовательный	3.	$(n-1) \cdot t_{cl} + \sum_{j=1}^m t_j$
		4.	$(n-1) \sum_{j=1}^m t_{mj}$

Правильный ответ: 1-3; 2-1; 3-2

Вариант задания 2

Установить соответствие:

Тип посредника		Признак классификации	
1.	Дилер	1.	От своего имени и за чужой счет
2.	Дистрибьютор	2.	От своего имени и за свой счет
3.	Агент, брокер	3.	От чужого имени и за чужой счет
		4.	От чужого имени и за свой счет

Правильный ответ: 1-2; 2-4; 3-3

IV. Тип заданий: задание открытого типа (самостоятельный ввод обучающимся правильного ответа в виде термина, краткого определения)

Вариант задания 1

Запасы, обеспечивающие непрерывность движения материального потока между очередными поставками, носят название _____ запасов.

Правильный ответ: текущих

Вариант задания 2

В структуре кода EAN-13 цифры с восьмой по двенадцатую позицию обозначают код:

Правильный ответ: товара

Вариант задания 3

В какой стране впервые применена микрологистическая система «Канбан»?

Правильный ответ: Япония

Вариант задания 4

Логистика исходит из приоритета интересов:

Правильный ответ: потребителя

4.2 Тестовые задания для оценки компетенции ОПК 1.3 по показателю «Уметь»

I. Тип заданий: выбор одного правильного варианта из предложенных вариантов ответов

Вариант задания 1

Известно, что фактический объем перевезенного груза равен 4 т, а грузоподъемность автомобиля составляет 5 т. В каком ответе указан статистический коэффициент использования грузоподъемности?

1. 0,8
2. 0,7
3. 0,5
4. 0,62

Правильный ответ: 1

Вариант задания 2

Известно: длина – 2 м, ширина – 3 м и количество оборудования – 4 ед. В каком ответе правильно отражена полезная площадь склада?

1. 20 м²
2. 21 м²
3. 24 м²
4. 26 м²

Правильный ответ: 3

Вариант задания 3

Продолжительность цикла работы погрузочного механизма 120 с. В каком ответе правильно отражено количество циклов за час?

1. 13
2. 29
3. 31
4. 30

Правильный ответ: 4

Вариант задания 4

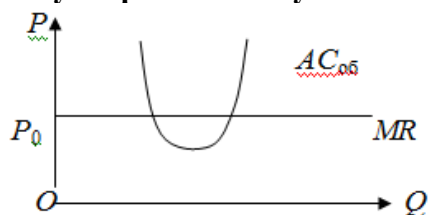
В каком ответе правильно определен оптимальный размер партии поставки? Исходные данные: издержки выполнения заказа – 12,5 усл. ед, годовое потребление продукции – 2000 ед., годовые затраты на содержание продукции – 0,1 усл. ед.

1. 520 ед.
2. 500 ед.
3. 525 ед.
4. 535 ед.

Правильный ответ: 2

Вариант задания 5

Какую прибыль получит логистическая фирма в рыночной ситуации (см. схему)?



1. фирма получит квазиренту
2. фирма получит нормальную прибыль
3. фирма получит среднюю прибыль
4. ответы 1,2

Правильный ответ: 2

Вариант задания 6

Для оценки поставщиков А, Б, В и Г использованы критерии ЦЕНА (0,5), КАЧЕСТВО (0,2), НАДЕЖНОСТЬ ПОСТАВКИ (0,3). В скобках указан вес критерия. Оценка поставщиков по результатам работы приведена в таблице. Кому из поставщиков отдать предпочтение при продлении договорных отношений?

Критерии	Оценка поставщика по данному критерию			
	поставщик А	поставщик Б	поставщик В	поставщик Г
ЦЕНА	8	4	9	2
КАЧЕСТВО	5	8	2	4
НАДЕЖНОСТЬ	3	4	5	10

1. поставщику А
2. поставщику Б
3. поставщику В
4. поставщику Г

Правильный ответ: 3

Вариант задания 7

В таблице приведена информация об опозданиях в поставках товаров. Какое значение имеет темп роста ненадежности поставок?

Количество поставок, ед./месс.		Всего опозданий, дней	
январь	февраль	январь	февраль
40	20	100	60

1. 100%
2. 120%
3. 140%
4. 150%

Правильный ответ: 2

Вариант задания 8

Транспортная задача будет закрытой, если ...

	50	$60 + b$	200
$100 + a$	7	2	4
200	3	5	6

1. $a=40$; $b=10$
2. $a=40$; $b=20$
3. $a=40$; $b=40$
4. $a=40$; $b=30$

Правильный ответ: 4

Вариант задания 9

Определить оптимальный размер партии поставок, если известно, что годичный спрос на товар составляет $d=100$ штук товара, организационные издержки поставки одной партии составляют $s=25$ ден.ед., а издержки хранения одной штуки товара в год 2 ден.ед.

1. 50
2. 55

3. 45

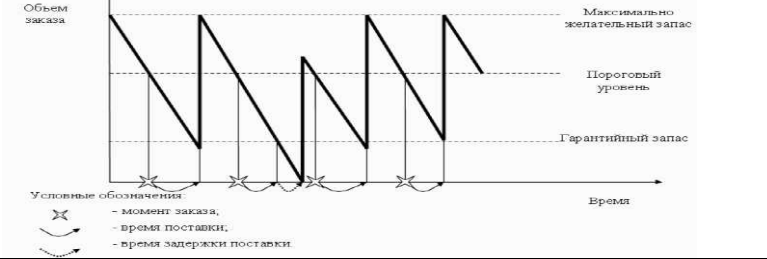
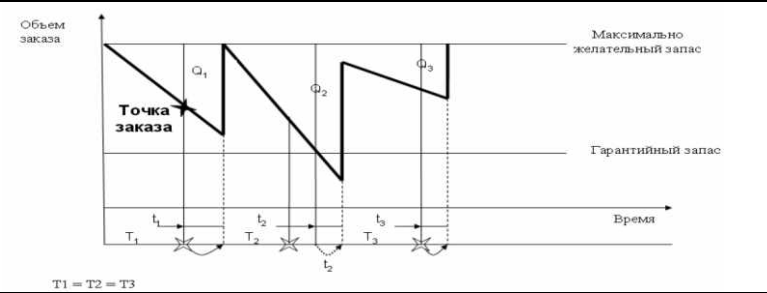
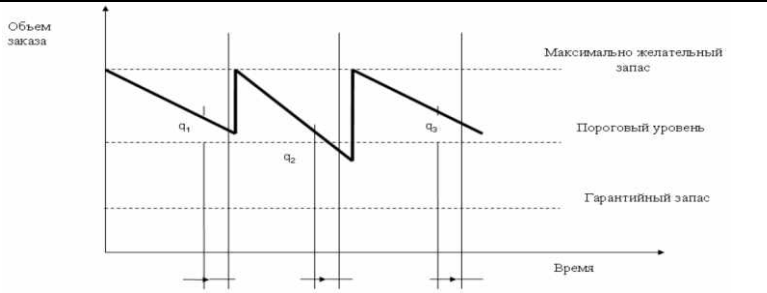
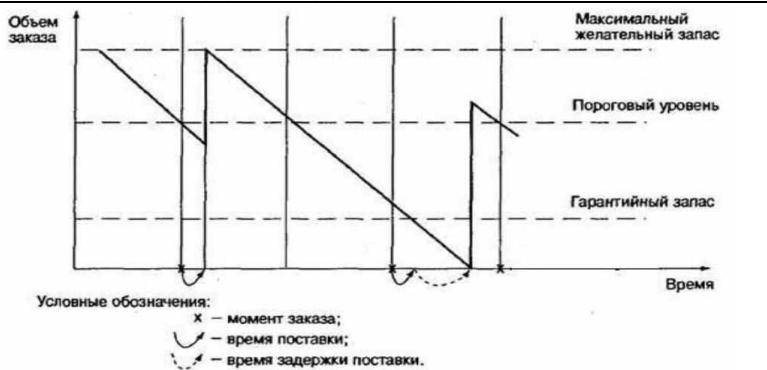
4. 60

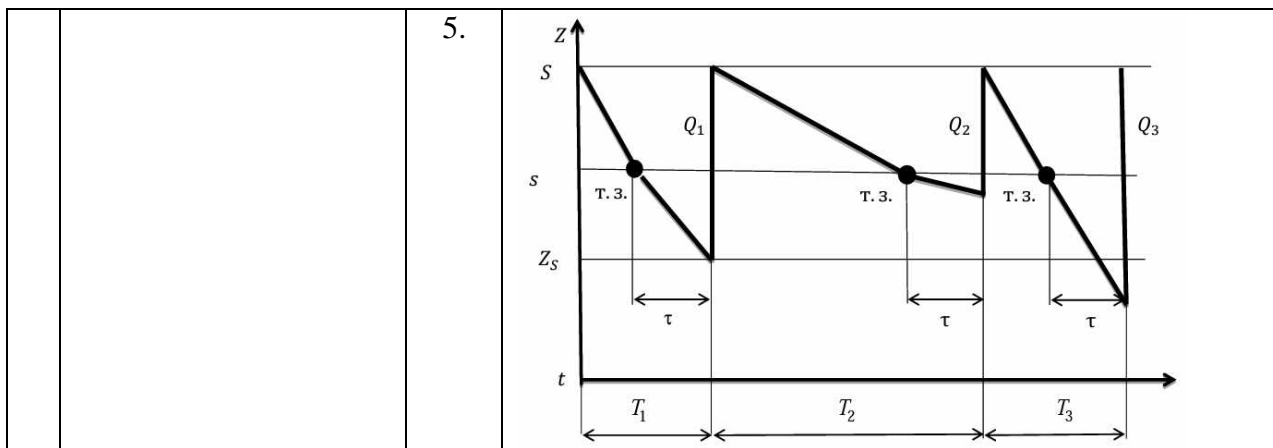
Правильный ответ: 1

II. Тип заданий: установление правильной последовательности в предложенных вариантах ответов

Вариант задания 1

Установить соответствие моделей управления запасами:

1.	График движения запасов в системе управления запасами с фиксированным размером заказа	1.	
2.	График движения запасов в системе управления запасами с фиксированным интервалом времени между заказами	2.	
3.	График движения запасов в системе управления запасами с установленной периодичностью пополнения запасов до постоянного уровня	3.	
4.	График движения запасов в системе управления запасами «Минимум – максимум»	4.	



Правильный ответ: 1-1; 2-2; 3-3; 4-4

III. Тип заданий: задание открытого типа (самостоятельный ввод обучающимся правильного ответа в виде термина, краткого определения)

Вариант задания 1.

Оборот склада — 2 тыс. руб./день. Затраты на одну доставку — 9 тыс. руб. Затраты на хранение запаса размером в одну тысячу рублей — 0,04 тыс. руб. в день. Каким будет оптимальный размер заказываемой партии (тыс. руб.)?

Правильный ответ: 30

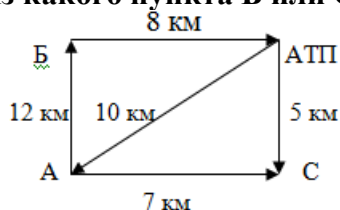
Вариант задания 2

Известно, что валовые издержки для четвертой условной единицы материалопотока равны 850 тыс. ден. ед., а для пятой – 950 ден. ед. Определить предельные издержки (ден. ед.)

Правильный ответ: 100

Вариант задания 3

Из какого пункта Б или С (см. схему) автомобиль должен возвратиться в АТП?



Правильный ответ: Б

Вариант задания 4

Какое количество складов следует иметь в системе распределения?

Количество складов	Издержки системы распределения, руб./месц.				
	по доставке товаров на склады	по доставке товаров со складов	связанные с содержанием запасов	связанные с эксплуатацией складов	связанные с управлением распределительной системой
1	400	10000	600	3000	1500
2	700	8000	900	3800	1800
3	1000	4000	1100	4500	2000

4	1500	2000	1200	5100	2100
5	2000	1000	1250	5600	2200

Правильный ответ: 4

Вариант задания 5

Грузооборот склада равен 2000 т. в месяц. 30% грузов проходит через участок комплектования. Через отправочную экспедицию за месяц проходит 800 т грузов. Сколько тонн грузов в месяц проходит напрямую из участка хранения на участок погрузки? Принять во внимание, что из участка комплектования в отправочную экспедицию в месяц поступает 400 т. грузов.

Правильный ответ: 1000

Критерии оценивания теста

Шкала оценивания тестов в разрезе компетенций

Показатели и критерии оценки	Максимальное количество баллов	Фактическое количество баллов
Уровень усвоения теоретического материала по показателю «Знать» ОПК 1.3	40	
Умение выполнять задания по показателю «Уметь» ОПК 1.3	60	
Всего	100	

Вопросы к зачету по дисциплине (модулю) «Основы логистики»

1. Понятие, цель, предмет, объект и задачи современной логистики.
2. Концепция и принципы логистики.
3. Понятие логистической системы. Виды логистических систем. Примеры логистических систем в торговле.
4. Основные логистические функции и их распределение между различными подразделениями.
5. Служба логистики на предприятии: место в организационной структуре управления, основные функции, взаимосвязь с другими службами. Уровни развития логистики на фирмах.
6. Задача «сделать или купить» (“Make-or-Buy Problem”). Примеры решения задачи «сделать или купить» в коммерческой логистике.
7. Задачи и содержание закупочной логистики. Логистические принципы построения отношений с поставщиками.
8. Система поставок «точно в срок»: принципиальная схема, сравнительная характеристика с традиционным снабжением.
9. Толкающие системы управления материальными потоками в сферах производства и обращения.

10. Тянущие системы управления материальными потоками в сферах производства и обращения.
11. Задачи и содержание распределительной логистики.
12. Логистические каналы и логистические цепи. Задача выбора канала распределения.
13. Понятие логистического сервиса и его роль в конкурентоспособности предприятия. Алгоритм формирования системы логистического сервиса.
14. Уровень логистического сервиса: понятие, методы расчета, определение оптимального значения.
15. Транспортная логистика, понятие, задачи.
16. Транспортные услуги в логистике.
17. Понятия и виды материальных запасов. Роль материальных запасов в логистике.
18. Управление запасами с применением анализа ABC и XYZ.
19. Определение оптимального объема заказываемой партии товаров.
20. Модель управления товарно-материальными запасами фирмы.
21. Склады в логистике: понятие, классификация, основные функции. Роль складов в логистике.
22. Принятие решения по количеству складов в системе распределения.
23. Характеристика основных методов прогнозирования в логистике.
24. Логистическая стратегия: понятия, ключевые вопросы. Влияние внешней и внутренней среды на логистическую стратегию фирмы.

Критерии оценивания устного ответа на экзамене (зачете)

Развернутый ответ обучающегося должен представлять собой связное, логически последовательное сообщение на заданную тему, показывать его умение применять определения, правила в конкретных случаях.

Критерии оценивания:

- 1) полноту и правильность ответа;
- 2) степень осознанности, понимания изученного;
- 3) языковое оформление ответа.

Критерии оценки:

✓ 100-85 баллов - если ответ показывает прочные знания основных процессов изучаемой предметной области, отличается глубиной и полнотой раскрытия темы; владение терминологическим аппаратом; умение объяснять сущность, явлений, процессов, событий, делать выводы и обобщения, давать аргументированные ответы, приводить примеры; свободное владение монологической речью, логичность и последовательность ответа; умение приводить примеры современных проблем изучаемой области.

✓ 85-76 - баллов - ответ, обнаруживающий прочные знания основных процессов изучаемой предметной области, отличается глубиной и полнотой раскрытия темы; владение терминологическим аппаратом; умение объяснять сущность, явлений, процессов, событий, делать выводы и обобщения, давать аргументированные ответы, приводить примеры; свободное владение монологической речью, логичность и последовательность ответа. Однако допускается одна - две неточности в ответе.

✓ 75-61 - балл – оценивается ответ, свидетельствующий в основном о знании процессов изучаемой предметной области, отличающийся недостаточной глубиной и полнотой раскрытия темы; знанием основных вопросов теории; слабо сформированными навыками анализа явлений, процессов, недостаточным умением давать аргументированные ответы и приводить примеры; недостаточно свободным владением монологической речью, логичностью и последовательностью ответа. Допускается несколько ошибок в содержа-

нии ответа; неумение привести пример развития ситуации, провести связь с другими аспектами изучаемой области.

✓ 60-50 баллов – ответ, обнаруживающий незнание процессов изучаемой предметной области, отличающийся неглубоким раскрытием темы; незнанием основных вопросов теории, несформированными навыками анализа явлений, процессов; неумением давать аргументированные ответы, слабым владением монологической речью, отсутствием логичности и последовательности. Допускаются серьезные ошибки в содержании ответа; незнание современной проблематики изучаемой области.