

Документ подписан простой электронной подписью

Информация о владельце:

ФИО: Колин Андрей Эдуардович

Должность: ректор

Дата подписания: 30.10.2022 10:50:53

Уникальный программный ключ:

f6c6d686f0c899fdf76a1ed8b448452ab8cac6fb1af6547b6d40cdf1hdc60ae2

МИНИСТЕРСТВО СЕЛЬСКОГО ХОЗЯЙСТВА РФ

Федеральное государственное бюджетное образовательное учреждение

высшего образования

«Приморская государственная сельскохозяйственная академия»

«14» апреля 2022 г., протокол № 8  
Руководитель образовательной программы  
канд, с.-х. наук, доцент  
\_\_\_\_\_ Н.А. Ким

## **ФОНД ОЦЕНОЧНЫХ СРЕДСТВ ПО ДИСЦИПЛИНЕ**

### **СВИНОВОДСТВО**

(наименование дисциплины)

### **36.03.02 – Зоотехния**

(код и наименование направления подготовки)

### **Зоотехния**

(наименование профиля подготовки)

### **бакалавр**

Квалификация (степень) выпускника

г. Уссурийск 2022

**1. Перечень компетенций с указанием этапов их формирования в процессе освоения образовательной программы**

**Паспорт фонда оценочных средств по дисциплине (модулю)**

**а. модели контролируемых компетенций**

Компетенции, формируемые в результате освоения дисциплины (модуля):

Код компетенции	Наименование компетенции	Код индикатора достижения компетенции	Наименование индикатора достижения компетенции
ОПК – 4	Способен обосновывать и реализовывать в профессиональной деятельности современные технологии с использованием приборно-инструментальной базы и использовать основные естественные, биологические и профессиональные понятия, а также методы при решении общепрофессиональных задач	ИД -2 ОПК 4	Применяет различные методы при решении общепрофессиональных задач, оперируя естественными, биологическими и профессиональными понятиями в ходе профессиональной деятельности

**б. требование к результатам освоения дисциплины**

В результате освоения дисциплины (модуля) обучающийся должен:

**знать:**

– основные естественные, биологические и профессиональные понятия и методы решения общепрофессиональных задач (ИД -2 ОПК 4).

**уметь:**

– обосновывать использование различных методов при решении общепрофессиональных задач (ИД -2 ОПК 4).

**2. Описание показателей и критериев оценивания компетенций на различных этапах их формирования, описание шкал оценивания**

№ п/п	Код контролируемой компетенции (индикатора достижения компетенции)	Контролируемые результаты обучения	Наименование оценочного средства
4	ИД -2 ОПК 4	<b>Знать:</b> основные естественные, биологические и профессиональные понятия и методы решения общепрофессиональных задач	Тест (письменно)

		<b>Уметь:</b> обосновывать использование различных методов при решении общепрофессиональных задач	Тест (письменно)
--	--	---	------------------

Таблица 2 – Примерный перечень оценочных средств

№ п/п	Наименование оценочного средства	Краткая характеристика оценочного средства	Представление оценочного средства в фонде
1	Тест	Система стандартизированных заданий, позволяющая автоматизировать процедуру измерения уровня знаний и умений, обучающегося	Фонд тестовых заданий
2	Собеседование	Средство контроля, организованное как специальная беседа преподавателя с обучающимися на темы, связанные с изучаемой дисциплиной, и рассчитанное на выяснение объема знаний обучающегося по определенному разделу, теме, проблеме и т.п.	Вопросы по темам / разделам дисциплины, представленные в привязке к компетенциям, предусмотренным РПД
3	Реферат	Продукт самостоятельной работы обучающегося, представляющий собой краткое изложение в письменном виде полученных результатов теоретического анализа определенной научной (учебно-исследовательской) темы, где автор раскрывает суть исследуемой проблемы, приводит различные точки зрения, а также собственные взгляды на нее	Темы рефератов
4	Задача (практическое задание)	Средство оценки умения применять полученные теоретические знания в практической ситуации. Задача (задание) должна быть направлена на оценивание тех компетенций, которые подлежат освоению в данной дисциплине, должна содержать четкую инструкцию по выполнению или алгоритм действий	Комплект задач и заданий
5	Контрольная работа	Средство проверки умений	Комплект контрольных за-

	та	применять полученные знания для решения задач определенного типа по теме или разделу	даний по вариантам
6	Коллоквиум	Средство контроля усвоения учебного материала, темы, раздела или разделов дисциплины, организованное как учебное занятие в виде собеседования преподавателя с обучающимися	Вопросы по темам/ разделам

Таблица 3 – Критерии и шкалы для оценки уровня сформированности компетенции в ходе освоения дисциплины

Показатели оценивания	Критерии оценки уровня сформированности компетенций ИД -2 ОПК 4 *			
	Неудовлетворительно, Не зачтено	Удовлетворительно, зачтено	Хорошо / зачтено	Отлично / зачтено
«Знать»	Уровень знаний ниже минимально допустимых требований; имеют место грубые ошибки	Минимально допустимый уровень знаний; допущено множество негрубых ошибок	Уровень знаний в объеме, соответствующем программе; допущено несколько негрубых ошибок	Уровень знаний в объеме, соответствующем программе; без ошибок
«Уметь»	При решении типовых (стандартных) задач не продемонстрированы некоторые основные умения. Имеют место грубые ошибки.	Продемонстрированы основные умения. Решены типовые (стандартные) задачи с негрубыми ошибками. Выполнены все задания, но не в полном объеме.	Продемонстрированы все основные умения. Решены все основные задачи с негрубыми ошибками. Выполнены все задания, в полном объеме, но некоторые с недочетами.	Продемонстрированы все основные умения, некоторые – на уровне хорошо закрепленных навыков. Решены все основные задачи с отдельными несущественными ошибками. Выполнены все задания в полном объеме, без недочетов.
Характеристика сформированности компетенции	Компетенция в полной мере не сформирована. Имеющихся знаний и умений недостаточно	Сформированность компетенции соответствует минимальным требованиям. Имеющихся	Сформированность компетенции в целом соответствует требованиям. Имеющихся	Сформированность компетенции полностью соответствует требованиям. Имеющихся

	для решения практических профессиональных задач	знаний и умений в целом достаточно для решения стандартных практических профессиональных задач, но требуется дополнительная практика по большинству практических задач	знаний и умений в целом достаточно для решения стандартных практических профессиональных задач	знаний и умений и мотивации в полной мере достаточно для решения сложных практических профессиональных задач
Уровень сформированности компетенции	<b>Низкий</b>	<b>Пороговый</b>	<b>Базовый</b>	<b>Высокий</b>
Сумма баллов (Б)**	<b>0 – 60</b>	<b>61 – 75</b>	<b>76 – 85</b>	<b>86 – 100</b>

\* – Оценивается для каждой компетенции отдельно.

\*\*– Суммируется балл по показателям оценивания «знать» и «уметь»; при этом соотношение компонентов компетенции в общей трудоемкости дисциплины «знать» / «уметь» составляет 40 / 60.

### **3. Методические материалы, определяющие процедуру оценивания знаний, умений и опыта деятельности, характеризующие этапы формирования компетенций**

**Промежуточная аттестация качества** подготовки обучающихся по дисциплине (модулю) «Свиноводство» проводится в соответствии с локальными нормативными актами Академии и является обязательной, предназначена для определения степени достижения учебных целей по дисциплине и проводится в форме экзамена

Обучающиеся готовятся к зачету самостоятельно. Подготовка заключается в изучении программного материала дисциплины с использованием личных записей, сделанных в рабочих тетрадях, и рекомендованной в процессе изучения дисциплины литературы. При необходимости обучающиеся обращаются за консультацией к преподавателю, ведущему данную дисциплину.

Форма проведения промежуточной аттестации для обучающихся инвалидов и лиц с ограниченными возможностями здоровья выбирается с учетом индивидуальных психофизических особенностей (устно, письменно на бумаге, письменно на компьютере, в форме тестирования и т.п.). При необходимости обучающимся инвалидам и лицам с ограниченными возможностями здоровья предоставляется дополнительное время для подготовки ответа на экзамене / зачете.

1) По столбальной шкале в таблицу 4 занести баллы (Bi), полученные обучающимся в ходе освоения дисциплины. (Критерии представлены в таблице 3).

Таблица 4 – Пример расчетной таблицы итогового оценивания компетенций у обучающегося по дисциплине (модулю) «Свиноводство»

Код индикатора компетенции	Условное обозначение	Оценка приобретенных компетенций в баллах
ИД -2 ОПК 4	Б4	81
Итого	( $\sum B_i$ )	81
В среднем	( $\sum B_i$ )/ n	81

2) Определить оценку по дисциплине (модулю) по шкале соотношения баллов и оценок (таблица 5).

Таблица 5 – Шкала измерения уровня сформированности компетенций в результате освоения дисциплины (модуля) «Свиноводство»

Итоговый балл	0-60	61-75	76-85	86-100
Оценка	Неудовлетворительно (не зачтено)	Удовлетворительно (зачтено)	Хорошо (зачтено)	Отлично (зачтено)
Уровень сформированности компетенций	Низкий	Пороговый	Базовый	Высокий

Знания, умения обучающихся при промежуточной аттестации **в форме зачета** определяются «зачтено», «не зачтено».

«*Зачтено*» – обучающийся знает курс на уровне лекционного материала, базового учебника, дополнительной учебной, научной и методологической литературы, умеет привести разные точки зрения по излагаемому вопросу.

«*Не зачтено*» – обучающийся имеет пробелы в знаниях основного учебного материала, допускает принципиальные ошибки в выполнении предусмотренных программой заданий.

Показатели «знать», «уметь» **при промежуточной аттестации в форме экзамена** определяются оценками «отлично», «хорошо», «удовлетворительно», «неудовлетворительно», что соответствует уровням сформированности компетенций «высокий», «базовый», «пороговый», «низкий».

«*Отлично*» – обучающийся глубоко и прочно освоил весь программный материал, исчерпывающе, последовательно, грамотно и логически стройно его излагает, не затрудняется с ответом при видоизменении задания, свободно справляется с задачами и практическими заданиями, правильно обосновывает принятые решения, умеет самостоятельно обобщать и излагать материал, не допуская ошибок.

«*Хорошо*» – обучающийся твердо знает программный материал, грамотно и по существу излагает его, не допускает существенных неточностей в ответе на вопрос, может

правильно применять теоретические положения и владеет необходимыми умениями и навыками при выполнении практических заданий.

«Удовлетворительно» – обучающийся освоил только основной материал, но не знает отдельных деталей, допускает неточности, недостаточно правильные формулировки, нарушает последовательность в изложении программного материала и испытывает затруднения в выполнении практических заданий.

«Неудовлетворительно» – обучающийся не знает значительной части программного материала, допускает существенные ошибки, с большими затруднениями выполняет практические задания, задачи.

**Текущая аттестация обучающихся** по дисциплине (модулю) «Свиноводство» проводится в форме контрольных мероприятий по оцениванию фактических результатов освоения дисциплины (модуля) в разрезе компетенций и с дифференциацией по показателям «ЗНАТЬ» и «УМЕТЬ».

**4. Типовые контрольные задания или иные материалы, необходимые для оценки знаний, умений и опыта деятельности, характеризующих этапы формирования компетенций в процессе освоения образовательной программы**

**4.1 Тестовые задания для оценки компетенции ИД-2 ОПК 4 по показателю «Знать»**

**I. Тип заданий: выбор одного правильного варианта из предложенных вариантов ответов**

вариант задания 1.

Свиньи какого типа продуктивности характеризуются удлиненным, но несколько плоским туловищем с умеренно развитыми окороками и некоторой высоконогостью. Обхват груди за лопатками на 15-20 см меньше длины туловища. Голова довольно широкая, средней длины, с хорошо развитыми, но нетяжелыми ганахами. Все тело покрыто тонкой эластичной кожей с густой нежной щетиной, без складок

1. мясного типа
2. мясосального типа.
3. сального типа
4. универсального типа.

**Правильный ответ: 1.**

вариант задания 2.

**Назовите основные показатели, характеризующие воспроизводительную способность свиноматок**

1. молочность, процент оплодотворенных маток, многоплодие, сохранность поросят
2. молочность, крупноплодие, многоплодие, сохранность поросят, яйценоскость.
3. молочность, крупноплодие, многоплодие, сохранность поросят.

**Правильный ответ: 3.**

вариант задания 3.

**В свиноводстве применяют две основные формы подбора. Назовите их.**

1. гомогенный и гетерогенный

2. гомогенный и индивидуальный
3. гетерогенный и групповой

**Правильный ответ: 1.**

вариант задания 4

**По каким незаменимым аминокислотам балансируют рацион для свиней?**

1. метионин, цистин, триптофан, лизин
2. метионин, цистин, треонин, лизин
3. метионин, фенилаланин, треонин, лизин

**Правильный ответ: 2.**

вариант задания 5.

При определении потребности в основных свиноматках учитывают соотношение основных и проверяемых маток. Какое соотношение основных маток к проверяемым должно быть на племенных свинофермах?

1. 1:1-1,5
2. 1:0,5-0,6
3. 1:2

**Правильный ответ: 2**

вариант задания 6

Назовите показатели, характеризующие мясную продуктивность свиней.

1. скороспелость, среднесуточный прирост, затраты корма на единицу прироста
2. многоплодие, масса поросенка в 4 мес., длина туши
3. убойный выход, длина туши, масса задней трети полутуши

**Правильный ответ: 3**

**II. Тип заданий: установление правильной последовательности в предложенных вариантах ответов**

вариант задания 1.

**Установите соответствие между видами скрещивания и их сущностью**

1	Вводное скрещивание (прилитие крови)	1	Метод применяют для создания новых пород, сочетающих в себе полезные качества исходных пород.
2	Поглотительное (преобразовательное) скрещивание	2	При данном скрещивании спаривают животных разных пород для получения пользовательных (товарных) свиней с явлением гетерозиса. Разновидность такого скрещивания является переменное скрещивание, при котором помесных маток последовательно покрывают в ряде поколений хряками пород, используемых в скрещивании.
3	Воспроизводительное (заводское) скрещивание	3	Метод применяют для улучшения отдельных признаков разводимой в данной зоне породы путем одно-, максимум



	вание		двукратного скрещивания с другой породой. Для этого используют породу с хорошо выраженными желательными качествами, которые отсутствуют или слабо выражены у улучшаемой породы.
4	Промышленное скрещивание	4	Метод применяют для коренного массового улучшения пород и стад свиней, не отвечающих по продуктивности или другим качествам современным требованиям. При этом свиноматок улучшаемой породы систематически спаривают с производителями улучшающей породы до IV—V поколений, после чего помесей разводят «в себе».

Правильный ответ: 1-3; 2-4; 3-1; 4-2

вариант задания 2.

**Установите соответствие между кондициями свиней и их характеристикой**

1	заводская	1	Данной кондиции достигают свиньи, предназначенные для убоя. Из-за большого отложения подкожного жира форма их тела округлая, очертания отдельных статей не выделяются.
2	выставочная	2	К этой кондиции относят упитанных, но не ожиревших животных. Все стати тела у них четко выражены, мышцы упругие, ноги сухие, без складок, щетина гладкая, блестящая. При данной упитанности свиньи энергичны и подвижны. Такое состояние животных благоприятствует нормальному функционированию репродуктивной системы, высокой оплодотворяемости, плодовитости и молочности маток, хорошему развитию молодняка. Все племенные хряки и матки, а также ремонтный молодняк должны иметь такую упитанность
3	откормочная	3	Характерна для истощенных животных в результате недокорма, болезни, неправильной эксплуатации, в связи с чем задерживается их дальнейшее развитие, нарушается нормальная жизнедеятельность, особенно способность к воспроизводству здорового потомства.
4	голодная (тощая)	4	Животные характеризуются более высокой упитанностью, чем требуется для нормального развития и племенного использования. Очертания отдельных статей скрывается под слоем подкожного жира

Правильный ответ: 1-2; 2-4; 4-3; 3-1

вариант задания 3.

**Установите соответствие между показателями мясной продуктивности свиней и их определением**

1	длина туши	1	определяется на правой полутуше разубом между последним поясничным и первым крестцовым позвонками
---	------------	---	---

2	толщина шпика	2	измеряется от переднего края первого шейного позвонка до переднего края сращения лонной кости
3	масса задней трети полутуши	3	поперечный разрез длиннейшей мышцы спины между грудным и поясничным отделом (по последнему ребру).
4	«мышечный глазок»	4	определяется над 6-7 рудным позвонком

Правильный ответ: 1-2; 2-4; 3-1; 4-3

вариант задания 4.

**Установите соответствие между половозрастными группами и их определением**

1	Ремонтный молодняк	1	свиноматки в период от первого опороса до отъема поросят. После чего маток либо переводят в основное стадо, либо выбраковывают.
2	Проверяемые хряки	2	наиболее продуктивные, оцененные по качеству потомства животные, отобранные из основных хряков и маток и предназначенные для получения ремонтного молодняка.
3	Проверяемые свиноматки	3	хрячки, отобранные в собственном стаде (приобретенные) и предназначенные для выращивания до первой случки, и свинки, отобранные в собственном стаде (приобретенные) и предназначенные для выращивания до получения первого опороса
4	Ведущая группа	4	Животные от времени первой случки до окончания их оценки по массе потомства в 2- или 4-месячном возрасте

Правильный ответ: 1-3; 2-4; 3-1; 4-2

#### **4.2 Тестовые задания для оценки компетенции ИД-2 ОПК 4 по показателю «Уметь»**

**I. Тип заданий: задание открытого типа (самостоятельный ввод обучающимся правильного ответа в виде термина, краткого определения, значения)**

вариант задания 1.

Вычислите среднесуточный и относительный приросты для поросенка беркширской породы, если масса при рождении у него была равна 1,2 кг, а в возрасте 4 месяца – 31,5 кг

**Правильный ответ: 253 г, 2525%**

вариант задания 2.

Определите воспроизводительную способность хряка-производителя (процент эффективных случек), если его семенем было осеменено 35 маток, из них опоросилось 21, абортывало 2 матки, и 10 маток является супоросными.

**Правильный ответ: 94,3%**

вариант задания 3.

Определите многоплодие, молочность и сохранность поросят у свиноматки № 357, если при первом опоросе у нее в помете было 9 живых и 1 мертвый поросят, в трехнедельном возрасте масса каждого поросенка в среднем была равна 7,1 кг, а число поросят к отъему составило 8 голов

**Правильный ответ: многоплодие 10 гол., молочность 191,7 кг, сохранность 88,9%**

вариант задания 4.

Используя данные таблицы 1 вычислите следующие показатели: количество кормодней, среднемесячное поголовье в группе, среднесуточный прирост, среднюю живую массу одной головы на начало и конец месяца

Наличие на начало месяца		Дата перемещения в группе	Поступило из других групп		Сдано на мясо		Пало или прирезано		Наличие на конец месяца	
гол.	кг		гол.	кг	гол.	кг	гол.	кг	гол.	кг
130	8320								154	8525
		5.03			30	2550				
		10.03	60	1920						
		14.03			2	200				
		21.03					3	90		
		25.03					1	40		

**Правильный ответ: количество кормодней 1184, среднемесячное поголовье 142 гол., среднесуточный прирост 984 г, средняя живая масса 1 гол. на начало месяца 64 кг, на конец - 55,4 кг.**

вариант задания 5.

Оценить продуктивность подсвинка, поставленного на контрольный откорм, если известно, что продолжительность откорма от 23 до 105 кг; возраст при постановке на откорм 70 дней. Возраст достижения живой массы 105 кг 201 день, затраты кормов на голову составили 213 корм. ед. Рассчитайте затраты кормовых единиц на 1 кг прироста и среднесуточный прирост.

**Правильный ответ: затраты корма на 1 кг прироста 2,62 к.ед., среднесуточный прирост 626 г.**

## II. Тип заданий: выбор одного правильного варианта из предложенных вариантов ответов

вариант задания 1.

♀КБ x ♂Д  
↓  
♀F<sub>1</sub> x ♂КБ

↓  
♀F<sub>2</sub> x ♂КБ

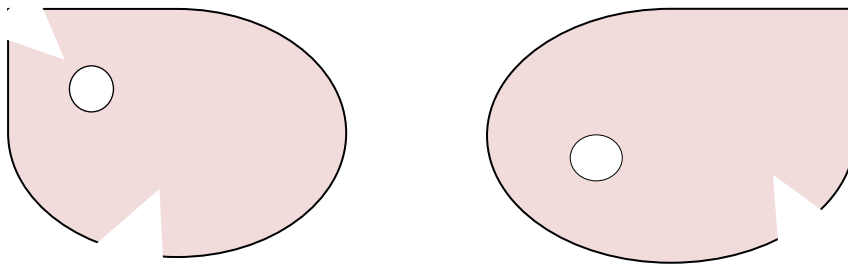
Определите вид скрещивания, схема которого изображена

1. поглотительное
2. вводное
3. промышленное

**Правильный ответ: 2**

вариант задания 2.

На рисунке изображены выщипы на ушах свиньи. Определите инвентарный номер.



1. 3733
2. 1631
3. 3413

**Правильный ответ: 3733**

вариант задания 3.

При бонитировке свинок в возрасте 8 мес. живая масса составляла 115 кг, толщина шпика над 6-7 грудными позвонками была 23 мм. Какова была толщина шпика при живой массе на 100 кг.

1. 20 мм
2. 18 мм
3. 26 мм

**Правильный ответ: 20 мм**

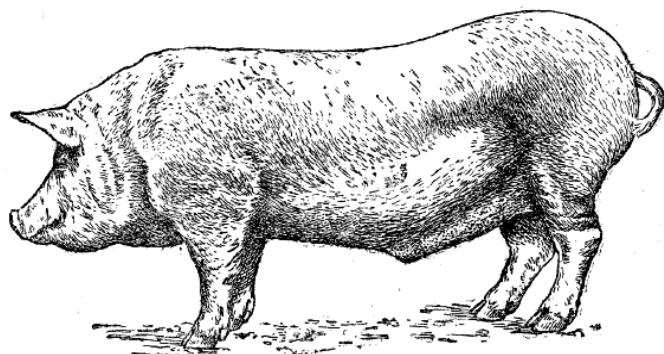
вариант задания 4.

В структуре рациона для свиней содержится 75-80% концентрированных кормов и 12-17% сочных кормов. Какой тип кормления свиней применяется на свиноферме:

1. концентратный
2. концентратно-картофельный
3. концентратно-корнеплодный

**Правильный ответ: концентратный**

вариант задания 5



Изучите рисунок и экстерьерный профиль свињи. Назовите порок.

1. слабые бабки
2. слабая, провислая спина
3. перехват груди за лопатками

**Правильный ответ: 2**

#### Критерии оценивания теста

Шкала оценивания тестов в разрезе компетенций

Показатели и критерии оценки	Максимальное количество баллов	Фактическое количество баллов
Уровень освоения теоретического материала по показателю «Знать» ИД-2 ОПК 4	40	
Умение выполнять задания по показателю «Уметь» ИД-2 ОПК 4	60	
Всего	100	

#### Вопросы к экзамену по дисциплине (модулю) «Свиноводство»

1. Народнохозяйственное значение и развитие свиноводства в нашей стране и в зоне Дальнего Востока.
2. Бонитировка ремонтного молодняка.
3. Крупная белая порода свиней.
4. Происхождение домашней свињи и характеристика ее диких предков.
5. Технология кормления и содержания хряков-производителей.
6. Уржумская порода свиней.
7. Типы конституций свиней по Кулешову Н.П. и современные методы их оценки.
8. Подготовка свиноматок к опоросу. Правила проведения опороса.
9. Скороспелая мясная порода свиней СМ-1.

10. Производственные типы свиней: мясной (беконный), универсальный, сальный.
11. Технология кормления и содержания свиней на откорме.
12. Сибирская северная порода свиней.
13. Экстерьерные особенности свиней различных конституционных и производственных типов.
14. Биологические особенности и основы выращивания поросят-сосунов.
15. Порода свиней ландрас
16. Интерьер свиней и его значение в оценке продуктивности.
17. Профилактика отхода поросят-сосунов
18. Порода свиней дюрок.
19. Методы изучения роста и развития свиней (абсолютный и относительный прирост, великорослость, скороспелость, скорость роста и т.д.)
20. Оптимальные технологические параметры при выращивании поросят-сосунов.
21. Эстонская беконная порода свиней
22. Характеристика отдельных периодов эмбрионального развития свиней.
23. Сроки отъема. Техника отъема поросят.
24. Особенности постэмбрионального развития свиней. Продолжительность жизни, роста и хозяйственного использования.
25. Правила проведения опороса и приема поросят.
26. Порода свиней ландрас.
27. Мясная продуктивность свиней и факторы влияющие на нее..
28. Технология выращивания поросят-отъемышей.
29. Молочность свиноматок, состав молока и молозива и факторы, влияющие на нее.
30. Особенности выращивания ремонтного молодняка.
31. Кемеровская порода свиней.
32. Воспроизводительные качества свиноматок: многоплодие, крупноплодность, молочность и другое.
33. Промышленное скрещивание и гибридизация в свиноводстве.
34. Породы свиней, разводимые на Дальнем Востоке.
35. Товарная разделка туш свиней.
36. Виды откорма. Их биологическая и хозяйственная характеристика.
37. Воспроизводство стада свиней.
38. Система выращивания поросят (одно-, двух-, трехфазная). Их достоинства и недостатки.
39. Сибирская северная порода свиней.
40. Происхождение свиней и их место в зоологической классификации.
41. Особенности производства свинины на промышленных комплексах.
42. Доместикация диких свиней и эволюция их в процессе одомашнивания.
43. ГОСТ на свинину «Свиньи для убоя».
44. Методика пороодообразовательного процесса по М.Ф. Иванову.
45. Зоотехнический учет в товарном свиноводстве и мечение свиней.
46. Факторы, влияющие на откормочную и мясную продуктивность свиней.
47. Зоотехнический учет в племенном свиноводстве и мечение свиней.
48. Крупная белая порода.
49. Продуктивность свиней.

50. Бонитировка свиноматок.
51. Сибирская северная порода свиней
52. Откормочная продуктивность свиней.
53. Бонитировка хряков-производителей.
54. Эстонская беконная порода свиней.
55. Воспроизводительные качества хряков-производителей.
56. Отбор и подбор свиней. Отбор свиней на племя по отдельным признакам.
57. Искусственное осеменение свиноматок.
58. Племенная работа в товарных свиноводческих хозяйствах.
59. Порода свиней дюрок.
60. Методы разведения, применяемые в свиноводстве.
61. Подготовка хряков и маток к случке. Половая течка и половая охота у свиней.
62. Факторы, влияющие на воспроизводительные качества свиноматок.
63. Кондиции свиней.

### **Критерии оценивания устного ответа на экзамене**

Развернутый ответ обучающегося должен представлять собой связное, логически последовательное сообщение на заданную тему, показывать его умение применять определения, правила в конкретных случаях.

Критерии оценивания:

- 1) полноту и правильность ответа;
- 2) степень осознанности, понимания изученного;
- 3) языковое оформление ответа.

Критерии оценки:

✓ 100-85 баллов - если ответ показывает прочные знания основных процессов изучаемой предметной области, отличается глубиной и полнотой раскрытия темы; владение терминологическим аппаратом; умение объяснять сущность, явлений, процессов, событий, делать выводы и обобщения, давать аргументированные ответы, приводить примеры; свободное владение монологической речью, логичность и последовательность ответа; умение приводить примеры современных проблем изучаемой области.

✓ 85-76 баллов - ответ, обнаруживающий прочные знания основных процессов изучаемой предметной области, отличается глубиной и полнотой раскрытия темы; владение терминологическим аппаратом; умение объяснять сущность, явлений, процессов, событий, делать выводы и обобщения, давать аргументированные ответы, приводить примеры; свободное владение монологической речью, логичность и последовательность ответа. Однако допускается одна-две неточности в ответе.

✓ 75-61 балл – оценивается ответ, свидетельствующий в основном о знании процессов изучаемой предметной области, отличающийся недостаточной глубиной и полнотой раскрытия темы; знанием основных вопросов теории; слабо сформированными навыками анализа явлений, процессов, недостаточным умением давать аргументированные ответы и приводить примеры; недостаточно свободным владением монологической речью, логичностью и последовательностью ответа. Допускается несколько ошибок в содержании ответа; неумение привести пример развития ситуации, провести связь с другими аспектами изучаемой области.

✓ 60-50 баллов – ответ, обнаруживающий незнание процессов изучаемой предметной области, отличающийся неглубоким раскрытием темы; незнанием основных вопросов

теории, несформированными навыками анализа явлений, процессов; неумением давать аргументированные ответы, слабым владением монологической речью, отсутствием логичности и последовательности. Допускаются серьезные ошибки в содержании ответа; незнание современной проблематики изучаемой области.

## **6. Темы курсовых работ**

1. Анемия поросят и методы борьбы с ней
2. Особенности производства свинины на крупных промышленных комплексах
3. Особенности роста и развития свиней
4. Характеристика исходных мясных типов свиней, послуживших основой для создания скороспелой мясной породы СМ-1
5. Разработка предложений по ведению свиноводства и повышению эффективности производства свинины на мелких свиноводческих фермах, в крестьянских и личных подсобных хозяйствах населения
6. Главные условия получения высококачественной свинины
7. Пути повышения эффективности откорма свиней
8. Технология откорма свиней до жирных кондиций
9. Методы чистопородного разведения свиней на примере крупной белой породы
10. Воспроизводство стада в промышленном свиноводстве
11. Условия получения и выращивания здоровых поросят
12. Система гибридизации в отечественном свиноводстве
13. Пути повышения откормочной и мясной продуктивности свиней
14. Изменение биологических особенностей и продуктивных качеств свиней в процессе одомашнивания, эволюции и длительной целенаправленной селекции
15. Отбор и подбор в свиноводстве: роль и методы.
16. Состояние отечественного и мирового свиноводства.
17. Гетерозис и его практическое использование в свиноводстве.
18. Выведение породы ландрас и ее использование в России.
19. Причины пренатальной смертности и гибели поросят в первые дни жизни.
20. Организация и техника воспроизводства стада свиней.
21. Производство свинины на мелких фермах.
22. Методы создания и характеристика пород свиней России.
23. Методы создания и характеристика пород свиней зарубежных стран.
24. Рост, развитие и пути повышения откормочной продуктивности свиней.
25. Методы разведения свиней: межпородное скрещивание.
26. Методы разведения свиней: чистопородное разведение.
27. Происхождение, эволюция и процесс пороодообразования свиней.
28. Мясной откорм свиней.
29. Беконный откорм свиней.
30. Технология переработки продуктов свиноводства

## **Критерии оценки курсовой работы**



✓ 100-86 баллов выставляется обучающемуся, если он выразил своё мнение по сформулированной проблеме, аргументировал его, точно определив ее содержание и составляющие. Приведены данные отечественной и зарубежной литературы, статистические сведения, информация нормативно-правового характера. Обучающийся знает и владеет навыком самостоятельной исследовательской работы по теме исследования; методами и приемами анализа теоретических и/или практических аспектов изучаемой области. Фактических ошибок, связанных с пониманием проблемы, нет; графически работа оформлена правильно.

✓ 85-76 баллов работа характеризуется смысловой цельностью, связностью и последовательностью изложения; допущены незначительные ошибки при объяснении смысла или содержания проблемы. Для аргументации приводятся данные отечественных и зарубежных авторов. Продемонстрированы исследовательские умения и навыки. Фактических ошибок, связанных с пониманием проблемы, нет. Допущены одна-две ошибки в оформлении работы.

✓ 75-61 балл обучающийся проводит достаточно самостоятельный анализ основных этапов и смысловых составляющих проблемы; понимает базовые основы и теоретическое обоснование выбранной темы. Привлечены основные источники по рассматриваемой теме. Допущено не более 3 ошибок в смысле или содержании проблемы, оформлении работы.

✓ 60-50 баллов - если работа представляет собой пересказанный или полностью переписанный исходный текст без каких-либо комментариев, анализа. Не раскрыта структура и теоретическая составляющая темы. Допущено три или более ошибок в смысловом содержании раскрываемой проблемы, в оформлении работы.