

Документ подписан простой электронной подписью

Информация о владельце:

ФИО: Комин Андрей Дмитриевич

Должность: ректор

Дата подписания: 04.12.2025 16:02:36

Уникальный программный ключ:

f6c6d686f0c899fdf76a1ed8b448452ab8cac6fb1af6547b6d40cdf1bdc60ae2

МИНИСТЕРСТВО НАУКИ И ВЫСШЕГО ОБРАЗОВАНИЯ РОССИЙСКОЙ ФЕДЕРАЦИИ
ФЕДЕРАЛЬНОЕ ГОСУДАРСТВЕННОЕ БЮДЖЕТНОЕ ОБРАЗОВАТЕЛЬНОЕ УЧРЕЖДЕНИЕ
ВЫСШЕГО ОБРАЗОВАНИЯ
«ПРИМОРСКИЙ ГОСУДАРСТВЕННЫЙ АГРАРНО-ТЕХНОЛОГИЧЕСКИЙ УНИВЕРСИТЕТ»

ПРИНЯТО

На заседании Учёного совета
ФГБОУ ВО Приморский ГАТУ
Протокол № 10
от 25 марта 2024 г.

УТВЕРЖДАЮ

Ректор ФГБОУ ВО Приморский ГАТУ
_____ А.Э. Комин
25 марта 2024 г.

ФОНД ОЦЕНОЧНЫХ СРЕДСТВ ПО ДИСЦИПЛИНЕ (МОДУЛЮ)
ЛЕСОПАРКОВОЕ СТРОИТЕЛЬСТВО

(на базе среднего общего образования)
по специальности среднего профессионального образования
35.02.01 – Лесное и лесопарковое хозяйство

Уссурийск 2024 г.

1. ОПИСАНИЕ ПОКАЗАТЕЛЕЙ И КРИТЕРИЕВ ОЦЕНИВАНИЯ КОМПЕТЕНЦИЙ НА РАЗЛИЧНЫХ ЭТАПАХ ИХ ФОРМИРОВАНИЯ, ОПИСАНИЕ ШКАЛ ОЦЕНИВАНИЯ

Код и наименование формируемых компетенций	Планируемые результаты освоения дисциплины	
	Общие	Дисциплинарные
<p>ПК.4.1. Осуществлять мероприятия по использованию лесов для осуществления рекреационной деятельности.</p> <p>ПК 4.2 Осуществлять мероприятия по использованию и охране особо охраняемых природных территорий.</p> <p>ПК 4.3 Осуществлять мероприятия по использованию и сохранению лесов, выполняющих водоохранные и защитные функции.</p>	<p>В части трудового воспитания:</p> <ul style="list-style-type: none"> - готовность к труду, осознание ценности мастерства и трудолюбия в сфере лесопользования. - способность инициировать, планировать и самостоятельно выполнять мероприятия по использованию лесов, включая технологические и природоохранные аспекты. -интерес к профессиональной деятельности в области лесного хозяйства, стремление к постоянному совершенствованию навыков. <p>Овладение универсальными учебными познавательными действиями:</p> <ul style="list-style-type: none"> -умение формулировать и решать задачи, связанные с рекреационным лесопользованием, анализировать их всесторонне с учетом экологических, экономических и социальных факторов. -способность выявлять закономерности и противоречия в процессах рекреационного лесопользования, вносить коррективы в деятельность для достижения поставленных целей. -навыки исследовательской и проектной деятельности, включая разработку и реализацию мероприятий по рациональному использованию рекреационных лесов. <p>В области экологического воспитания:</p> <ul style="list-style-type: none"> -осознание ценности природных ресурсов, готовность к их устойчивому использованию и 	<p>Сформировать знания об (о):</p> <ul style="list-style-type: none"> -законодательной базе, регулирующей рекреационное лесопользование в Российской Федерации, включая Лесной кодекс и подзаконные акты; -экологических требованиях и нормативах при проведении лесных работ; -системе хозяйственных мероприятий по формированию лесопарковых ландшафтов, поддержанию рекреационной устойчивости биоеценозов; -системе основных показателей рекреационного лесопользования, структуру рекреационных лесов и основы их ландшафтно-планировочной организации; -биоэкологических особенностях развития основных видов древесных и кустарниковых растений; -теоретических основах композиции лесопарков -основах планировки, особенностях зонирования и при проектировании лесопарков. <p>Сформировать умения:</p> <ul style="list-style-type: none"> -пользоваться электронными таблицами; -проводить инвентаризацию насаждений; -определять рекреационную емкость территории, рекреационную нагрузку; -применять основы композиции при трансформации лесных ландшафтов в лесопарковые; -применять полученные данные для характеристики лесопарковых ландшафтов. <p>Сформировать навыки:</p> <ul style="list-style-type: none"> -владения современными методами и способами предпроектной оценки лесопарковых территорий и других лесных объектов рекреационного назначения; -работы с теоретическим, фактическим и статистическим материалом; -выполнения лесохозяйственных и мелиоративных, лесокультурных и посадочных работ, мероприятий по формированию ти-

	<p>сохранению.</p> <ul style="list-style-type: none"> -убежденность в значимости соблюдения экологических норм и правил при проведении мероприятий в лесах. -способность оценивать риски и последствия деятельности, направленной на использование лесов, и минимизировать негативное воздействие на окружающую среду. <p>В части профессиональных навыков:</p> <ul style="list-style-type: none"> -владение методами и технологиями, применяемыми в лесном хозяйстве, включая организацию использования защитных лесов и лесов для осуществления рекреационной деятельности. -умение работать с профессиональной документацией, нормативными актами и техническими регламентами, регулирующими лесопользование. -готовность применять современные информационные технологии для анализа данных и планирования мероприятий по использованию лесов. <p>В области гражданской ответственности:</p> <ul style="list-style-type: none"> -осознание роли лесного хозяйства в экономике и экологии страны, готовность к соблюдению законодательства в сфере лесопользования. -способность проявлять гражданско-патриотическую позицию через бережное отношение к природным ресурсам и участие в мероприятиях по их сохранению. 	<p>пов пространственной структуры, назначения санитарно-оздоровительных, лесохозяйственных и биотехнических мероприятий в лесопарках, ухода за элементами благоустройства территории;</p> <ul style="list-style-type: none"> -выполнения рабочих чертежей проектируемых лесопарковых территорий. <p>Сформировать профессиональные компетенции:</p> <ul style="list-style-type: none"> -способность применять знания о лесных экосистемах при планировании хозяйственной деятельности; -умение использовать современные методы и технологии для повышения использования рекреационных лесов; -готовность соблюдать требования охраны труда и экологической безопасности при работе в лесном хозяйстве; -способность прогнозировать последствия лесопользования и разрабатывать меры по минимизации негативных воздействий. <p>Сформировать ценностные установки:</p> <ul style="list-style-type: none"> -осознание ответственности за сохранение и воспроизводство лесных ресурсов; -понимание роли лесов в экологическом балансе и экономике страны; -готовность к соблюдению принципов устойчивого развития в профессиональной деятельности.
--	---	---

Текущий контроль. При оценивании устного опроса и участия в дискуссии на семинаре (практическом занятии) учитываются: степень раскрытия содержания материала; изложение материала (грамотность речи, точность использования терминологии и символики, логическая последовательность изложения материала; знание теории изученных вопросов, сформированность и устойчивость используемых при ответе умений и навыков.

Критерии оценивания обучающихся на занятиях

Оценка	Критерии оценки
5, «отлично»	Оценка «отлично» ставится, если обучающийся строит ответ логично в соответствии с планом, показывает максимально глубокие знания профессиональных терминов, понятий, категорий, концепций и теорий. Устанавливает содержательные межпредметные связи. Развернуто аргументирует выдвигаемые положения, приводит убедительные примеры
4, «хорошо»	Оценка «хорошо» ставится, если обучающийся строит свой ответ в соответствии с планом. В ответе представлены различные подходы к проблеме, но их обоснование недостаточно полно. Устанавливает содержательные межпредметные связи. Развернуто аргументирует выдвигаемые положения, приводит необходимые примеры, однако показывает некоторую непоследовательность анализа. Выводы правильны. Речь грамотна, используется профессиональная лексика
3, «удовлетворительно»	Оценка «удовлетворительно» ставится, если ответ недостаточно логически выстроен, план ответа соблюдается непоследовательно. Обучающийся обнаруживает слабость в развернутом раскрытии профессиональных понятий. Выдвигаемые положения декларируются, но недостаточно аргументированы. Ответ носит преимущественно теоретический характер, примеры ограничены, либо отсутствуют.
2, «неудовлетворительно»	Оценка «неудовлетворительно» ставится при условии недостаточного раскрытия профессиональных понятий, категорий, концепций, теорий. Обучающийся проявляет стремление подменить научное обоснование проблем рассуждениями обыденно-повседневного бытового характера. Ответ содержит ряд серьезных неточностей. Выводы поверхностны.

Промежуточная аттестация. При проведении промежуточной аттестации обучающийся должен ответить на вопросы теоретического характера и практического характера. При оценивании ответа на вопрос теоретического характера учитывается:

- теоретическое содержание не освоено, знание материала носит фрагментарный характер, наличие грубых ошибок в ответе;
- теоретическое содержание освоено частично, допущено не более двух-трех недочетов;
- теоретическое содержание освоено почти полностью, допущено не более одного двух недочетов, но обучающийся смог бы их исправить самостоятельно;
- теоретическое содержание освоено полностью, ответ построен по собственному плану.

При оценивании ответа на вопрос практического характера учитывается объем правильного решения.

Оценка знаний во время итогового контроля по дисциплине определяется его учебными достижениями в семестровый период, результатами рубежного контроля знаний и ответом экзамене.

Знания умения, навыки обучающегося на экзамене оцениваются оценками: «отлично», «хорошо», «удовлетворительно», «неудовлетворительно». Основой для определения оценки служит уровень усвоения обучающимся материала, предусмотренного рабочей программой дисциплины.

Оценивание на экзамене

Оценка	Требования к знаниям и критерии выставления оценок
5, «отлично»	Высокий уровень знаний, умений и навыков. Обучающийся демонстрирует глубокое понимание материала, способен решать сложные задачи, применяя теоретические знания на практике. Свободно справляется с задачами и практическими заданиями, правильно обосновывает принятые решения, умеет самостоятельно обобщать и излагать материал, не допуская ошибок.
4, «хорошо»	Достаточный уровень знаний, умений и навыков. Обучающийся демонстрирует хорошее понимание материала, способен решать задачи, применяя теоретические знания, но может допускать незначительные ошибки.
3, «удовлетворительно»	Базовый уровень знаний, умений и навыков. Обучающийся демонстрирует минимальное понимание материала, способен решать стандартные задачи, но может испытывать затруднения при решении сложных задач. Обучающийся обнаруживает слабость в развернутом раскрытии профессиональных понятий. Выдвигаемые положения декларируются, но недостаточно аргументированы. Ответ носит

	преимущественно теоретический характер, примеры ограничены, либо отсутствуют.
2, «неудовлетворительно»	Низкий уровень знаний, умений и навыков. Обучающийся не демонстрирует достаточного понимания материала и не способен решать задачи. Обучающийся проявляет стремление подменить научное обоснование проблем рассуждениями обыденно-повседневного бытового характера. Ответ содержит ряд серьезных неточностей. Выводы поверхностны.

Форма проведения промежуточной аттестации для обучающихся инвалидов и лиц с ограниченными возможностями здоровья выбирается с учетом индивидуальных психофизических особенностей (устно, письменно на бумаге, письменно на компьютере, в форме тестирования и т.п.). При необходимости обучающимся инвалидам и лицам с ограниченными возможностями здоровья предоставляется дополнительное время для подготовки ответа на экзамене.

2. ТИПОВЫЕ КОНТРОЛЬНЫЕ ЗАДАНИЯ ИЛИ ИНЫЕ МАТЕРИАЛЫ, НЕОБХОДИМЫЕ ДЛЯ ОЦЕНКИ ЗНАНИЙ, УМЕНИЙ, НАВЫКОВ И (ИЛИ) ОПЫТА ДЕЯТЕЛЬНОСТИ, ХАРАКТЕРИЗУЮЩИХ ЭТАПЫ ФОРМИРОВАНИЯ КОМПЕТЕНЦИЙ В ПРОЦЕССЕ ОСВОЕНИЯ ОБРАЗОВАТЕЛЬНОЙ ПРОГРАММЫ

ПК 4.1. Осуществлять мероприятия по использованию лесов для осуществления рекреационной деятельности

III семестр

Задание 1

Прочитайте текст, выберите правильный вариант ответа.

Класс эстетической оценки ландшафта с насаждениями III – IV классов бонитета, произрастающими на слабодренированных почвах, с захламленными участками леса, со средней декоративностью растений и невыразительными пейзажами, требующими определенных хозяйственных мероприятий для формирования лесопаркового ландшафта:

1. Первый
2. Второй
3. Третий
4. Четвертый

Ответ: 2

Задание 2

Прочитайте текст, выберите правильный вариант ответа.

Какие посадки проводят под пологом древостоя и в «окнах» при отсутствии жизнеспособного подроста?

1. Восстановительные

2. Защитные
3. Декоративные
4. Маскирующие

Ответ: 1

Задание 3

Прочитайте текст, выберите правильный вариант ответа.

Как называются рубки ухода, формирующие лесопарковый ландшафт?

1. Рубки формирования
2. Рубки ухода
3. Проходные рубки
4. Санитарные рубки

Ответ: 1

Задание 4

Прочитайте текст, выберите правильный вариант ответа.

С какой целью на территории рекреационных объектов проводят лесопатологическое обследование?

1. Для изучения почвенных условий, типов лесорастительных условий с целью выбора ассортимента видов для создания искусственных посадок и разработки агротехники посадочных работ
2. С целью определения источников загрязнения и степени влияния этих загрязнений на почвы, водные ресурсы и растительность, выявления характера распространения и степени нарушенности ценозов от воздействия вредных выбросов
3. С целью определения санитарного и лесопатологического состояния насаждений, лесных культур и особо ценных участков леса, выявления очагов вредителей и болезней, ослабленных и усыхающих древостоев под воздействием различных антропогенных факторов.

Ответ: 3

Задание 5

Установите правильную последовательность работ при проведении ландшафтного анализа территории лесопарков:

1. Проведение инвентаризации существующих насаждений
2. Изучение микроклиматических условий участка
3. Получение схемы-выкопировки из генплана на данную территорию
4. Изучение климата, рельефа, гидрологии

Ответ: 3, 4, 2, 1

Задание 6

Прочитайте текст, выберите правильный вариант ответа.

Определить, к какому типу лесопаркового ландшафта следует отнести редкостойное насаждение с сомкнутостью полога 0,1-0,2:

1. Полузакрытый
2. Полуоткрытый
3. Открытый с единичными деревьями

Ответ: 3

Задание 7

Прочитайте текст, выберите правильный вариант ответа.

Нормативы выделения площади лесопарковой зоны зависят от:

1. Лесорастительной зоны, на территории которой расположен город

2. Лесистости прилегающих районов
 3. Численности населения с учетом перспектив ее роста на ближайшие 20 лет
- Ответ: 3*

Задание 8

Прочитайте текст, выберите правильный вариант ответа.

Рассчитать, какой должна быть нормативная площадь зеленой зоны для города с численностью 400 тыс. человек, если норматив выделения площади зеленой зоны 50 га/тыс.чел.:

1. 80 га;
 2. 20000 га
 3. 10000 га.
- Ответ: 2*

Задание 9

Прочитайте текст, выберите правильный вариант ответа.

Какая древесная порода является наиболее устойчивой к загрязнению воздуха и рекреационным нагрузкам:

1. Сосна обыкновенная
 2. Ель европейская
 3. Липа мелколистная
- Ответ: 3*

Задание 10

Прочитайте текст, выберите правильный вариант ответа.

С какой целью в лесопарковых насаждениях проводят реконструктивные рубки?

1. С целью изменения породного состава, замены малоценных, частично или полностью не отвечающих требованиям отдыха древостоев, более ценными в рекреационном отношении насаждениями
 2. С целью регулирования густоты древостоя и его состава
 3. С целью ухода за лесопарковыми насаждениями
 4. С целью улучшения санитарного состояния насаждений
- Ответ: 1*

Задание 11

Прочитайте текст, выберите правильный вариант ответа.

Заполнение площади (в процентах) участка деревьями и воздушного пространства кронами для ландшафта закрытого типа:

1. 60-100%
 2. 20-50%
 3. 30-40%
 4. 50-60%
- Ответ: 1*

Задание 12

Прочитайте текст, выберите все правильные варианты ответа.

Три основные группы факторов, которые необходимо учитывать при разработке проектных решений по озеленению и благоустройству лесопарков:

1. Природно-климатические
2. Эстетические
3. Рекреационные
4. Антропогенные

5. Все выше перечисленное

Ответ: 1, 2, 3

Задание 13

Запишите ответ на вопрос.

Рубки ухода, формирующие лесопарковый ландшафт называют.....

Ответ: рубками формирования

Задание 14

Запишите ответ на вопрос.

Показатель интенсивности рекреационного воздействия, выраженный количеством отдыхающих на единицу площади лесопарка называют.....

Ответ: рекреационной нагрузкой

Задание 15

Прочитайте текст, выберите правильный вариант ответа.

Выберите наиболее рациональное расположение лесов зеленой зоны, рекомендуемое для крупных городов и населенных пунктов с хорошо развитыми транспортными путями:

	<ol style="list-style-type: none">1. Одностороннее2. Неравномерное3. Кольцевое4. Фрагментальное
--	--

Ответ: 3

Задание 16

Прочитайте текст, выберите правильный вариант ответа.

Ландшафты, формирующиеся на участках, где кроны деревьев находятся в одной плоскости и участок имеет хорошую форму просматриваемость под кронами:

1. Открытых пространств
2. Закрытых пространств
3. Полуоткрытых пространств
4. Горизонтальной сомкнутости

Ответ: 4

Задание 17

Прочитайте текст, выберите правильный вариант ответа.

Какие виды посадок изображены на представленном снимке?



1. Маскирующие
2. Предназначенные для защиты мест обитания фауны (ремизы)
3. Оформляющие
4. Зоологические

Ответ: 2

Задание 18

Прочитайте текст, выберите все правильные варианты ответа.

Выберите иррегулярные формы крон деревьев:

1. Раскидистая
2. Плакучая
3. Зонтичная
4. Овальная

Ответ: 1, 2, 3

Задание 19

Запишите ответ на вопрос.

Субъективное чувство и объективное состояние благополучия человека в условиях окружающей его природной среды называют.....

Ответ: комфортностью ландшафта

Задание 20

Запишите ответ на вопрос.

Тропы, прокладываемые по участкам лесопарка с наиболее характерными элементами ландшафта называются.....

Ответ: ландшафтными

Задание 21

Запишите ответ на вопрос.

Единовременное количество посетителей на единице площади за период измерения называется.....

Ответ: рекреационной плотностью

Задание 22

Установите соответствие между видами рубок в лесопарках и их характеристиками: к каждой позиции, данной в первом столбце, подберите соответствующую позицию из второго столбца.

ВИДЫ РУБОК В ЛЕСОПАРКАХ		ХАРАКТЕРИСТИКА	
А	Реконструктивные рубки	1	Рубки, которые производятся с целью оздоровления насаждения, удаления деревьев, снижающих биологическую устойчивость древостоя

Б	Рубки формирования	2	Рубки ухода в средневозрастном древостое, проводимые с целью создания благоприятных условий для правильного формирования ствола и кроны лучших деревьев
В	Санитарные рубки	3	Рубки, которые производятся с целью повышения долговечности, устойчивости, ландшафтно-эстетических свойств насаждений, а также для более быстрого и рационального изменения породного состава малоценных, стареющих, отмирающих и теряющих свои полезные качества лесов
		4	Рубки проводимые в целях заготовки приспевающей древесины

Ответ: Запишите выбранные цифры под соответствующими буквами:

А	Б	В
3	2	1

Задание 23

Прочитайте текст, выберите правильный вариант ответа.

Минимальная площадь лесопарка:

1. 50 га
2. 200 га
3. 300 га
4. 500 га

Ответ: 1

Задание 24

Прочитайте текст, выберите правильный вариант ответа.

При оценке рекреационной дигрессии насаждений в лесопарках выделяют:

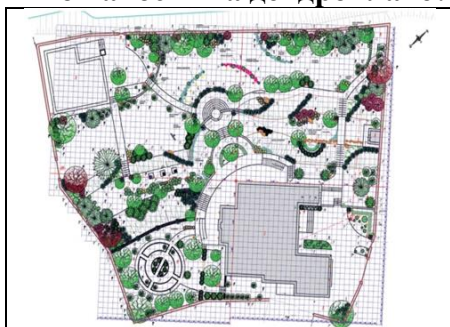
1. Пять стадий
2. Четыре стадии
3. Три стадии
4. Две стадии

Ответ: 1

Задание 25

Прочитайте текст, выберите правильный вариант ответа.

Что наносят на дендроплане?



1. Размеры планировочных элементов (дорожек, площадок и тд)
2. Условными знаками зеленые насаждения (деревья, кустарники, цветники, газоны)
3. Посадочные места с указанием их размеров и привязки
4. Малые архитектурные формы

Ответ: 2

Задание 26

Запишите ответ на вопрос.

Окружающая город территория, формирование которой подчиняется его интересам, выполняющая природоохранные и рекреационные функции называется.....

Ответ: пригородной (зеленой) зоной

Задание 27

Запишите ответ на вопрос.

Относительно однородная по своему происхождению территория, характеризующаяся взаимосвязанным комплексом различных природных компонентов: рельефа, почвы, растительности и др. называется.....

Ответ: биогеоценозом

Задание 28

Запишите ответ на вопрос.

Оценка ландшафтно-архитектурных свойств территории, отводимой под лесопарк называется.....

Ответ: ландшафтной таксацией

Задание 29

Запишите ответ на вопрос.

Совершенно здоровые древостой (не менее 90% здоровых деревьев в хвойных и 70% в лиственных насаждениях), с хорошим ростом и развитием относятся к классу устойчивости.

Ответ: первому

Задание 30

Прочитайте текст, выберите правильный вариант ответа.

Рекреационная емкость зоны тихого отдыха:

1. Рекреационная емкость до 90% от общей
2. Рекреационная емкость 10-20% от общей
3. Рекреационная емкость до 10% от общей
4. Рекреационная емкость 50% от общей

Ответ: 3

ПК 4.2. Осуществлять мероприятия по использованию и охране особо охраняемых природных территорий

Задание 1

Прочитайте текст, выберите все правильные варианты ответа.

К категориям особо охраняемых природных территорий относятся:

1. Государственные природные заповедники
2. Национальные парки
3. Природные парки
4. Государственные природные заказники
5. Все перечисленные

Ответ: 5

Задание 2

Прочитайте текст, выберите правильный вариант ответа.

Наиболее строгий режим охраны установлен на территории:

1. Заповедников
2. Национальных парков
3. Природных парков
4. Заказников

Ответ: 1

Задание 3

Прочитайте вопрос и запишите ответ.

Территория в пределах национального парка, где запрещена любая хозяйственная деятельность и рекреационное использование, называется _____ зона.

Ответ: заповедная

Задание 4

Прочитайте текст, выберите все правильные варианты ответа.

Основными задачами особо охраняемых природных территорий являются:

1. Сохранение биологического разнообразия
2. Осуществление экологического мониторинга
3. Проведение научных исследований
4. Организация рекреационной деятельности
5. Все перечисленные

Ответ: 5

Задание 5

Прочитайте текст, выберите правильный вариант ответа.

Документом, определяющим режим особо охраняемой природной территории, является:

1. Положение об ООПТ
2. Лесохозяйственный регламент
3. Проект освоения лесов
4. Землеустроительное дело

Ответ: 1

Задание 6

Прочитайте вопрос и запишите ответ.

Научные исследования на ООПТ, не требующие изъятия объектов из природной среды, называются _____ исследования.

Ответ: неинвазивные

Задание 7

Прочитайте текст, выберите все правильные варианты ответа.

К мероприятиям по охране ООПТ относятся:

1. Противопожарное обустройство
2. Охрана животного мира
3. Предупреждение нарушений режима
4. Экологический мониторинг
5. Все перечисленные

Ответ: 5

Задание 8

Прочитайте текст, выберите правильный вариант ответа.

Режим хозяйственной деятельности в заказниках устанавливается:

1. Запретом на все виды деятельности

2. Ограничением отдельных видов деятельности
3. Разрешением любой хозяйственной деятельности
4. Не регламентируется

Ответ: 2

Задание 9

Прочитайте вопрос и запишите ответ.

Территория национального парка, предназначенная для организованного туризма и отдыха, называется _____ зона.

Ответ: рекреационная

Задание 10

Прочитайте текст, выберите все правильные варианты ответа.

При организации экологических троп на ООПТ предусматривают:

1. Минимальное воздействие на природные комплексы
2. Информационное обеспечение посетителей
3. Оборудование мест отдыха
4. Проведение экскурсий
5. Все перечисленные

Ответ: 5

ПК 4.3. Осуществлять мероприятия по использованию и сохранению лесов, выполняющих водоохранные и защитные функции

Задание 1

Прочитайте текст, выберите все правильные варианты ответа.

К защитным лесам относятся:

1. Леса, расположенные в водоохранных зонах
2. Противоэрозионные леса
3. Леса зеленых зон
4. Горные леса
5. Все перечисленные

Ответ: 5

Задание 2

Прочитайте текст, выберите правильный вариант ответа.

Ширина водоохранной зоны рек протяженностью более 50 км составляет:

1. 50 м
2. 100 м
3. 200 м
4. 500 м

Ответ: 3

Задание 3

Прочитайте вопрос и запишите ответ.

Полоса леса шириной 50-100 метров вдоль берегов водных объектов, где запрещены сплошные рубки, называется _____ полоса.

Ответ: берегозащитная

Задание 4

Прочитайте текст, выберите все правильные варианты ответа.

Основные функции защитных лесов:

1. Водоохранная
2. Защитная
3. Санитарно-гигиеническая
4. Оздоровительная
5. Все перечисленные

Ответ: 5

Задание 5

Прочитайте текст, выберите правильный вариант ответа.

В защитных лесах преимущественно проводятся:

1. Выборочные рубки
2. Сплошные рубки
3. Концентрированные рубки
4. Рубки перестройки

Ответ: 1

Задание 6

Прочитайте вопрос и запишите ответ.

Рубки, направленные на повышение устойчивости и улучшение санитарного состояния защитных лесов, называются _____ рубки.

Ответ: санитарные

Задание 7

Прочитайте текст, выберите все правильные варианты ответа.

Мероприятия по сохранению защитных функций лесов включают:

1. Поддержание оптимальной структуры насаждений
2. Сохранение подлеска и живого напочвенного покрова
3. Проведение противопожарных мероприятий
4. Ограничение рекреационных нагрузок
5. Все перечисленные

Ответ: 5

Задание 8

Прочитайте текст, выберите правильный вариант ответа.

Минимальная ширина прибрежной защитной полосы составляет:

1. 30 м
2. 50 м
3. 100 м
4. 200 м

Ответ: 2

Задание 9

Прочитайте вопрос и запишите ответ.

Насаждения, создаваемые для защиты от эрозии, селей, оползней, называются _____ леса.

Ответ: противоэрозионные

Задание 10

Прочитайте текст, выберите все правильные варианты ответа.

Особенности ведения хозяйства в защитных лесах:

1. Приоритет защитных функций над хозяйственными
2. Ограничение сплошных рубок

3. Сохранение биоразнообразия
4. Повышение устойчивости насаждений
5. Все перечисленные

Ответ: 5

3. МЕТОДИЧЕСКИЕ МАТЕРИАЛЫ, ОПРЕДЕЛЯЮЩИЕ ПРОЦЕДУРЫ ОЦЕНИВАНИЯ ЗНАНИЙ, УМЕНИЙ, НАВЫКОВ И (ИЛИ) ОПЫТА ДЕЯТЕЛЬНОСТИ, ХАРАКТЕРИЗУЮЩИХ ЭТАПЫ ФОРМИРОВАНИЯ КОМПЕТЕНЦИЙ

Текущий контроль обучающихся по дисциплине проводится в соответствии с Уставом, иными локальными нормативными актами ФГБОУ ВО «Приморский ГАУ» и является обязательной. Текущий контроль по дисциплине проводится в форме опроса и контрольных мероприятий по оцениванию фактических результатов обучения осуществляется ведущим преподавателем. Объектами оценивания выступают:

- учебная дисциплина (активность на занятиях, своевременность выполнения различных видов заданий, посещаемость всех видов занятий по аттестуемой дисциплине);
- степень усвоения теоретических знаний (тестирование по основным понятиям, закономерностям, положениям и т.д.);
- уровень овладения практическими умениями и навыками по всем видам учебной работы (работа на практических занятиях);
- результаты самостоятельной работы (работа на практических занятиях, изучение книг из списка основной и дополнительной литературы).

Активность обучающегося на занятиях оценивается на основе выполненных им работ и заданий, предусмотренных данной рабочей программой дисциплины. Обучающийся, пропустивший два занятия подряд, допускается до последующих занятий на основании допуска. Кроме того, оценивание проводится на рубежном контроле по дисциплине. Оценивание обучающегося на контрольной неделе проводится преподавателем независимо от наличия или отсутствия (по уважительной или неуважительной причине) на занятии. Оценка носит комплексный характер и учитывает достижения обучающегося по основным компонентам учебного процесса за текущий период. Оценивание на занятиях осуществляется с использованием балльной системы. Оценка носит комплексный характер и учитывает достижения обучающегося по основным компонентам учебного процесса за текущий период. Оценивание осуществляется по балльной системе с выставлением оценок в ведомости и указанием количества пропущенных занятий.

Промежуточная аттестация по дисциплине проводится в соответствии с Уставом, иными локальными нормативными актами ФГБОУ ВО «Приморский ГАУ» и является обязательной. Промежуточная аттестация по дисциплине проводится в соответствии с учебным планом в период зачетно-экзаменационной сессии. Обучающиеся допускаются к экзамену, дифференцированному зачету в случае выполнения им учебного плана по дисциплине:

выполнения всех заданий и мероприятий, предусмотренных программой дисциплины, в том числе и зачетного задания. В случае наличия учебной задолженности обучающийся отрабатывает пропущенные занятия. Экзамен принимает преподаватель, читавший лекционный курс. Оценка знаний обучающегося на экзамене, дифференцированном зачете определяется его учебными достижениями в семестровый период и результатами рубежного контроля знаний и ответом на экзамене. Знания умения, навыки на экзамене, дифференцированный зачёт оцениваются оценками: «отлично», «хорошо», «удовлетворительно», «неудовлетворительно». Основой для определения оценки служит уровень усвоения обучающимися материала, предусмотренного рабочей программой дисциплины.