


Документ подписан простой электронной подписью
Информация о владельце:
ФИО: Колин Андрей Эдуардович
Должность: ректор
Дата подписания: 05.09.2024 14:59:37
Уникальный программный ключ:
f6c6d686f0c899fdf76a1ed8b448452ab8cac6fb1af6547b6d40c4511bcb0e7

**МИНИСТЕРСТВО НАУКИ И ВЫСШЕГО ОБРАЗОВАНИЯ РОССИЙСКОЙ
ФЕДЕРАЦИИ**
Федеральное государственное бюджетное образовательное учреждение
высшего образования
«Приморская государственная сельскохозяйственная академия»

УТВЕРЖДАЮ

Директор Института лесного и
лесопаркового хозяйства


О.Ю. Приходько
6 марта 2020 г.

**ФОНД ОЦЕНОЧНЫХ СРЕДСТВ ПО ДИСЦИПЛИНЕ
БОТАНИКА**

Направление подготовки 35.03.01 Лесное дело

Направленность (профиль) Лесное охотоведение

Квалификация (степень) выпускника: бакалавр

1. Перечень компетенций с указанием этапов их формирования в процессе освоения образовательной программы

Паспорт фонда оценочных средств по дисциплине (модулю)

а. модели контролируемых компетенций

Компетенции, формируемые в результате освоения дисциплины (модуля):

Тип компетенции	Формулировка компетенции	Номер индикатора достижения цели	Формулировка индикатора достижения цели
ОПК-1	Способен решать типовые задачи профессиональной деятельности на основе знаний основных законов математических и естественных наук с применением информационно-коммуникационных технологий	ОПК-1.1	Демонстрирует знание основных законов математических, естественнонаучных и общепрофессиональных дисциплин, необходимых для решения типовых задач в области профессиональной деятельности

б. Планируемые результаты обучения по дисциплине

В результате освоения дисциплины (модуля) обучающийся должен:

знать:

основные законы математических, естественнонаучных и общепрофессиональных дисциплин, необходимых для решения типовых задач в области профессиональной деятельности.

уметь:

решать типовые задачи в области профессиональной деятельности на основе законов математических, естественнонаучных и общепрофессиональных дисциплин

2. Описание показателей и критериев оценивания компетенций на различных этапах их формирования, описание шкал оценивания

Таблица 1 – Оценка контролируемой компетенции дисциплины (модуля)

№ п/п	Код контролируемой компетенции (номер индикатора достижения цели)	Контролируемые результаты обучения	Наименование оценочного средства
1	ОПК -1.1	<p><i>Знать:</i> особенности роста, развития и процессов жизнедеятельности растений; строение растительной клетки, особенности строения клеток различных тканей; особенности внешнего и внутреннего строения органов растений в связи с выполняемыми функциями и условиями произрастания; методы классификации растений, правила ботанической номенклатуры, систематические единицы и названия основных таксонов растений; систематические признаки растений различных таксонов и их типичных представителей; способы размножения отдельных групп растений; жизненные формы и экологические группы растений, как результат их приспособления к окружающей среде; классификацию, строение, признаки и развитие растительных сообществ.</p>	<p>Тест (письменно) Контрольная работа (письменно) Собеседование (устно)</p>

		<p><i>Уметь:</i> работать с микроскопом и готовить анатомические препараты; определять клеточные структуры и их функции; различать клетки различных тканей; проводить анализ внешнего и внутреннего строения вегетативных и генеративных органов растений; определять в полевых и лабораторных условиях систематическую принадлежность и названия видов растений; использовать русскую и латинскую номенклатуру таксонов; устанавливать способы размножения и этапы жизненного цикла растений различных систематических групп; различать жизненные формы растений; определять фенологические фазы растений; выделять группы растений по отношению к экологическим факторам; проводить геоботаническое описание растительных сообществ.</p>	<p>Тест (письменно) Контрольная работа (письменно) Собеседование (устно)</p>
--	--	--	--

Таблица 2 – Примерный перечень оценочных средств

№ п/п	Наименование оценочного средства	Краткая характеристика оценочного средства	Представление оценочного средства в фонде
1	Тест	Система стандартизированных заданий, позволяющая автоматизировать процедуру измерения уровня знаний и умений, обучающегося	Фонд тестовых заданий
2	Собеседование	Средство контроля, организованное как специальная беседа преподавателя с обучающимися на темы, связанные с изучаемой дисциплиной, и рассчитанное на выяснение объема знаний обучающегося по определенному разделу, теме, проблеме и т.п.	Вопросы по темам / разделам дисциплины, представленные в привязке к компетенциям, предусмотренным РПД
3	Реферат	Продукт самостоятельной работы обучающегося, представляющий собой краткое изложение в письменном виде полученных результатов теоретического анализа определенной научной (учебно-исследовательской) темы, где автор раскрывает суть исследуемой проблемы, приводит различные точки зрения, а также собственные взгляды на нее	Темы рефератов
4	Задача (практическое задание)	Средство оценки умения применять полученные теоретические знания в практической ситуации. Задача (задание) должна быть направлена на оценивание тех компетенций, которые подлежат освоению в данной дисциплине, должна содержать четкую инструкцию по выполнению или алгоритм действий	Комплект задач и заданий
5	Контрольная работа	Средство проверки умений применять полученные знания для решения задач определенного типа по теме или разделу	Комплект контрольных заданий по вариантам
6	Коллоквиум	Средство контроля усвоения учебного материала, темы, раздела или разделов дисциплины, организованное как учебное занятие в виде собеседования преподавателя с обучающимися	Вопросы по темам/ разделам

Таблица 3 – Критерии и шкалы для оценки уровня сформированности компетенции в ходе освоения дисциплины

Показатели оценивания	Критерии оценки уровня сформированности компетенции ОПК-1 (ОПК-1.1)			
	Неудовлетворительно, Не зачтено	Удовлетворительно, зачтено	Хорошо / зачтено	Отлично / зачтено
«Знать»	Уровень знаний ниже минимально допустимых требований; имеют место грубые ошибки	Минимально допустимый уровень знаний; допущено множество негрубых ошибок	Уровень знаний в объеме, соответствующем программе; допущено несколько негрубых ошибок	Уровень знаний в объеме, соответствующем программе; без ошибок
«Уметь»	При решении типовых (стандартных) задачи не продемонстрированы некоторые основные умения. Имеют место грубые ошибки.	Продемонстрированы основные умения. Решены типовые (стандартные) задачи с негрубыми ошибками. Выполнены все задания, но не в полном объеме.	Продемонстрированы все основные умения. Решены все основные задачи с негрубыми ошибками. Выполнены все задания, в полном объеме, но некоторые с недочетами.	Продемонстрированы все основные умения, некоторые – на уровне хорошо закрепленных навыков. Решены все основные задачи с отдельными несущественными ошибками. Выполнены все задания в полном объеме, без недочетов.
Характеристика сформированности компетенции	Компетенция в полной мере не сформирована. Имеющихся знаний и умений недостаточно для решения практических профессиональных задач	Сформированность компетенции соответствует минимальным требованиям. Имеющихся знаний и умений в целом достаточно для решения стандартных практических профессиональных задач, но требуется дополнительная практика по большинству практических задач	Сформированность компетенции в целом соответствует требованиям. Имеющихся знаний и умений в целом достаточно для решения стандартных практических профессиональных задач	Сформированность компетенции полностью соответствует требованиям. Имеющихся знаний и умений и мотивации в полной мере достаточно для решения сложных практических профессиональных задач
Уровень сформированности компетенции	Низкий	Пороговый	Базовый	Высокий
Сумма баллов (Б)**	0 – 60	61 – 75	76 – 85	86 – 100

* – Оценивается для каждой компетенции отдельно.

**– Суммируется балл по показателям оценивания «знать» и «уметь»; при этом соотношение компонентов компетенции в общей трудоемкости дисциплины «знать» / «уметь» составляет 40 / 60.

3. Методические материалы, определяющие процедуру оценивания знаний, умений и опыта деятельности, характеризующие этапы формирования компетенций

Промежуточная аттестация качества подготовки обучающихся по дисциплине (модулю) «Ботаника» проводится в соответствии с локальными нормативными актами Академии и является обязательной, предназначена для определения степени достижения учебных целей по дисциплине и проводится в форме зачета в 1-ом семестре и экзамена – во 2-ом семестре.

Обучающиеся готовятся к зачету самостоятельно. Подготовка заключается в изучении программного материала дисциплины с использованием личных записей, сделанных в рабочих тетрадях, и рекомендованной в процессе изучения дисциплины литературы. При необходимости обучающиеся обращаются за консультацией к преподавателю, ведущему данную дисциплину.

Форма проведения промежуточной аттестации для обучающихся инвалидов и лиц с ограниченными возможностями здоровья выбирается с учетом индивидуальных психофизических особенностей (устно, письменно на бумаге, письменно на компьютере, в форме тестирования и т.п.). При необходимости обучающимся инвалидам и лицам с ограниченными возможностями здоровья предоставляется дополнительное время для подготовки ответа на экзамене / зачете.

Методика оценивания

1) По столбальной шкале в таблицу 4 занести баллы (B_i), полученные обучающимся в ходе освоения дисциплины. (Критерии представлены в таблице 3).

Таблица 4 – Пример расчетной таблицы итогового оценивания компетенций у обучающегося по дисциплине (модулю) «Ботаника»

Код индикатора компетенции	Условное обозначение	Оценка приобретенных компетенций в баллах
ОПК-1.1	Б1	76
ОПК – 1.2	Б2	86
ОПК – 1.3	Б3	80
Итого	($\sum B_i$)	242
В среднем	($\sum B_i$) / n	80,6

2) Определить оценку по дисциплине (модулю) по шкале соотношения баллов и оценок (таблица 5).

Таблица 5 – Шкала измерения уровня сформированности компетенций в результате освоения дисциплины (модуля) «Ботаника»

Итоговый балл	0-60	61-75	76-85	86-100
Оценка	Неудовлетворительно (не зачтено)	Удовлетворительно (зачтено)	Хорошо (зачтено)	Отлично (зачтено)

Уровень сформированности и компетенций	низкий	Пороговый	Базовый	Высокий
--	--------	-----------	---------	---------

Знания, умения обучающихся при промежуточной аттестации **в форме зачета** определяются «зачтено», «не зачтено».

«*Зачтено*» – обучающийся знает курс на уровне лекционного материала, базового учебника, дополнительной учебной, научной и методологической литературы, умеет привести разные точки зрения по излагаемому вопросу.

«*Не зачтено*» – обучающийся имеет пробелы в знаниях основного учебного материала, допускает принципиальные ошибки в выполнении предусмотренных программой заданий.

Показатели «знать», «уметь» **при промежуточной аттестации в форме экзамена** определяются оценками «отлично», «хорошо», «удовлетворительно», «неудовлетворительно», что соответствует уровням сформированности компетенций «высокий», «базовый», «пороговый», «низкий».

«*Отлично*» – обучающийся глубоко и прочно усвоил весь программный материал, исчерпывающе, последовательно, грамотно и логически стройно его излагает, не затрудняется с ответом при видоизменении задания, свободно справляется с задачами и практическими заданиями, правильно обосновывает принятые решения, умеет самостоятельно обобщать и излагать материал, не допуская ошибок.

«*Хорошо*» – обучающийся твердо знает программный материал, грамотно и по существу излагает его, не допускает существенных неточностей в ответе на вопрос, может правильно применять теоретические положения и владеет необходимыми умениями и навыками при выполнении практических заданий.

«*Удовлетворительно*» – обучающийся усвоил только основной материал, но не знает отдельных деталей, допускает неточности, недостаточно правильные формулировки, нарушает последовательность в изложении программного материала и испытывает затруднения в выполнении практических заданий.

«*Неудовлетворительно*» – обучающийся не знает значительной части программного материала, допускает существенные ошибки, с большими затруднениями выполняет практические задания, задачи.

Текущая аттестация обучающихся по дисциплине (модулю) «Ботаника» проводится в форме контрольных мероприятий по оцениванию фактических результатов освоения дисциплины (модуля) в разрезе компетенций и с дифференциацией по показателям «ЗНАТЬ» и «УМЕТЬ».

4. Типовые контрольные задания или иные материалы, необходимые для оценки знаний, умений и опыта деятельности, характеризующих этапы формирования компетенций в процессе освоения образовательной программы

Содержательный элемент (модуль): Ботаника

4.1 Тестовые задания для оценки компетенции ОПК 1.1 по показателю «Знать»

I. Тип заданий: выбор одного правильного варианта из предложенных вариантов ответов

Вариант задания 1.

Вайями называют

1. подземные побеги папоротников
2. листья хвощей
3. листья папоротников
4. скопления спорангиев

Правильный ответ: 3.

Вариант задания 2.

Рельеф местности является фактором

1. орографическим
2. геологическим
3. эдафическим
4. климатическим

Правильный ответ: 1

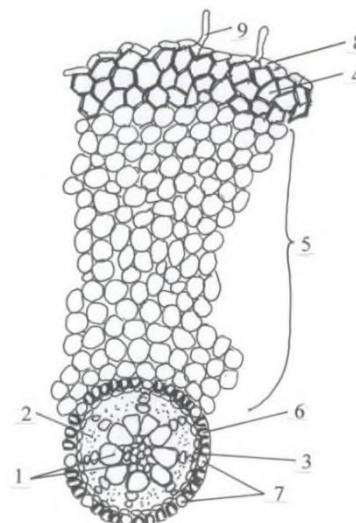
II. Тип заданий: установление правильной последовательности в предложенных вариантах ответов

Вариант задания 1

Установите последовательность перемещения воды в клетках корня, расположенных в зоне всасывания корня ириса

1. пропускные клетки энтодермы
2. сосуды ксилемы
3. корневой волосок
4. клетки экзодермы
5. клетки мезодермы

правильный ответ: 34512



Вариант задания 2.

Установите последовательность развития высшего спорового растения после оплодотворения

1. зигота
2. развитие спорофита
3. образование спор
4. образование архегониев и антеридиев
5. формирование гамет
6. формирование спорангиев
7. развитие гаметофита
8. мейоз

III. Тип заданий: выбор нескольких правильных вариантов из предложенных вариантов ответов

Вариант задания 1

Для клеток образовательных тканей характерно (три верных ответа)

1. наличие вторичной клеточной стенки
2. способность делиться на протяжении всей жизни
3. отсутствие хлоропластов
4. наличие межклетников
5. наличие первичной клеточной стенки
6. отсутствие ядра

Правильный ответ: 235.

Вариант задания 2

Черты сходства грибов с растениями (выберите три правильных ответа)

1. наличие хитина в клеточной стенке
2. наличие вакуолей
3. гетеротрофный тип питания
4. неограниченный верхушечный рост
5. осмотрофное поглощение воды и растворенных в ней веществ
6. конечный продукт обмена – мочевины

Правильный ответ: 245.

IV Тип заданий: задание открытого типа (самостоятельный ввод обучающимся правильного ответа в виде термина, краткого определения)

Вариант задания 1.

Тип ветвления побега, при котором верхушечная почка отмирает, а рост продолжают две, расположенные супротивно пазушные почки, называется

Правильный ответ: дихотомическое (дихотомическим).

Вариант задания 2.

Макроспорангий покрытый интегументом, из которого после опыления и оплодотворения образуется семя называется.....

Правильный ответ: семязачаток (семяпочка)

V Тип заданий: установление соответствия между множеством признаков классификации

Вариант задания 1.

Установите соответствие между перечисленными признаками и анатомо-морфологическими блоками стебля древесного растения.

	Признаки		Анатомо-морфологические блоки
А	Содержит трахеи и трахеиды	1	Ксилема
Б	Основноеместилище запасных питательных веществ	2	Флоэма
В	Имеет чечевички	3	Пробка
Г	Включает лубяные волокна	4	Сердцевина
Д	Обеспечивает транспорт органических веществ	5	Непучковый камбий
Е	Обеспечивает восходящий ток		
Ж	Обеспечивает формирование ранней и поздней древесины		

Правильный ответ: 1432215

Вариант задания 2

Установите соответствие между характеристикой и отделом высших споровых растений (запишите ответ в виде последовательности цифр)

	Характеристики		Отдел
А	Имеют дихотомически ветвящиеся побеги с мелкими шиловидными листьями	1	Хвощевидные
Б	Имеют дихотомически ветвящиеся стебли без листьев	2	Плауновидные
В	Известны только в ископаемом состоянии	3	Моховидные
Г	В современной флоре представлены деревьями, многолетними травами и эпифитами	4	Риниофиты
Д	В жизненном цикле доминирует гаметофит	5	Папоротниковидные
Е	Корней нет, есть ризоиды		
Ж	Членистый стебель и редуцированные мутовки листьев		

Правильный ответ: 2445331

4.2 Тестовые задания для оценки компетенции ОПК – 1.1 по показателю «Уметь»

I. Тип заданий: выбор одного правильного варианта из предложенных вариантов ответов

Вариант задания 1

На рисунке представлен лишайник – пармелия оливковая. Какую морфологическую форму имеет его слоевище?

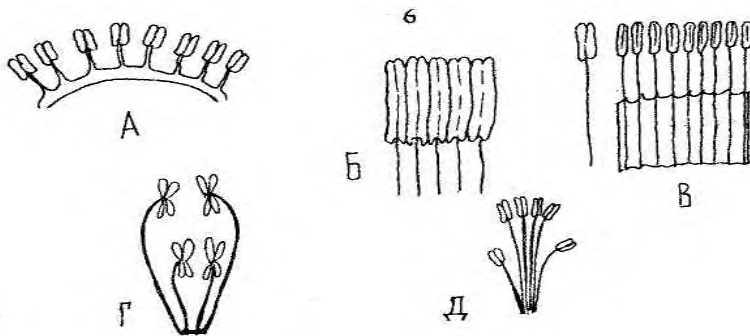


- 1.накипной
- 2.кустистый
- 3.листоватый
4. смешанный

Правильный ответ: 3.

Вариант задания 2

На представленном рисунке двубратственный андроцей обозначен буквой...



Правильный ответ: В

II. Тип заданий: установление правильной последовательности в предложенных вариантах ответов

Вариант задания 1

Укажите правильную последовательность латинских названий таксонов начиная с наибольшего

- 1.Equisetophyta
- 2.Equisetaceae
- 3.Equisetales
- 4.Equisetum
- 5.Equisetopsida

Правильный ответ:15324

Вариант задания 2.

Установить последовательность изготовления временного препарата по изучению запасующей паренхимы в клубне картофеля

1. на предметное стекло капнуть каплю воды
2. лезвием сделать тонкий срез с клубня картофеля
3. подготовить чистые предметное и покровное стекло
4. срез промыть в воде и разместить в каплю воды на предметное стекло
5. покрыть срез покровным стеклом и рассмотреть клетки запасующей паренхимы при малом увеличении микроскопа.
6. провести качественную реакцию на крахмальные зерна, капнув на край предметного стекла 1-2 капли иодида калия.

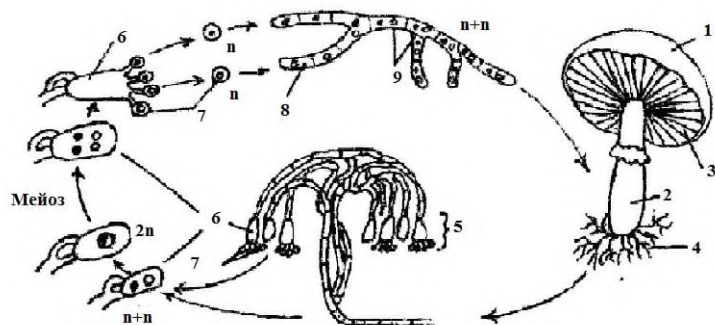
Правильный ответ: 312456

III. Тип заданий: выбор нескольких правильных вариантов из предложенных вариантов ответов

Вариант задания 1

У изображенного на рисунке гриба в цикле развития присутствуют (выбрать три правильных ответа)

1. аски с аскоспорами
2. первичный мицелий
3. вторичный мицелий
4. базидии с базидиоспорами
6. конидиоспоры



Правильный ответ: 234

Вариант задания 2

Признаками фитоценоза являются (выберите три правильных ответа)

1. Видовой состав
2. Ярусность
3. Количество осадков
4. Степень антропогенного воздействия
5. Обилие
6. Химический состав почвы

Правильный ответ: 125

IV Тип заданий: задание открытого типа (самостоятельный ввод обучающимся правильного ответа в виде термина, краткого определения)

Вариант задания 1

Написать формулу цветка картофеля



Правильный ответ: $\text{♀} * \text{Ca}_{(5)} \text{Co}_{(5)} \text{A}_5 \text{G}_{(2)}$

Вариант задания 2

Изображенное на рисунке растение относится к семейству...

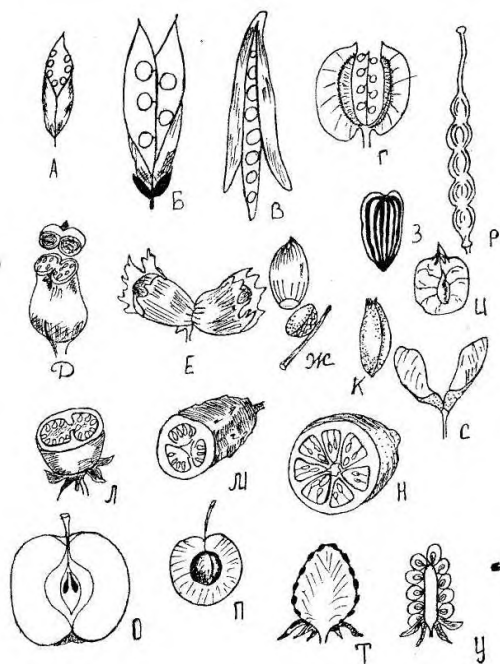


Правильный ответ: Сельдерейные (Зонтичные).

V Тип заданий: установление соответствия между множеством признаков классификации

Вариант задания 1

Установить соответствие между характеристикой плода и его типом



	Характеристики		Тип плода
А	Образован одним плодолистиком	1	А
Б	Образован тремя плодолистиками	2	Д
В	Образован двумя плодолистиками	3	М
Г	Невскрывающийся	4	У
Д	Имеет сочный околоплодник		
Е	Является сложным		

Правильный ответ: 132334

Вариант задания 2

Установите соотношение между признаками и растениями представленными на рисунке



А



Б

	Характеристика		Растение
А	Растение длинного дня	1	А
Б	Растение короткого дня	2	Б
В	Фаза цветения		
Г	Фаза плодоношения		
Д	Мезофит		
Е	Гидрофит		

Правильный ответ:211221