

Документ подписан простой электронной подписью

Информация о владельце:

ФИО: Комин Андрей Эдуардович

Должность: ректор

Дата подписания: 25.10.2024 13:09:12

Уникальный программный ключ:

f6c6d686f0c899fdf76a1ed8b448452ab8ca6fb1af654266d40cdf1bdc00ae2

МИНИСТЕРСТВО НАУКИ И ВЫСШЕГО ОБРАЗОВАНИЯ

Федеральное государственное бюджетное образовательное учреждение

высшего образования

«Приморский государственный аграрно-технологический университет»

УТВЕРЖДАЮ

Руководитель ОПОП

З.В. Цой

(подпись)

«26» июня 2023 г.

Протокол № 17

**ФОНД ОЦЕНОЧНЫХ СРЕДСТВ ПО ДИСЦИПЛИНЕ
ТЕОРЕТИЧЕСКИЕ ОСНОВЫ ПОРОДОИСПЫТАНИЯ**

Направление подготовки 36.04.02 Зоотехния

Направленность (профиль) Частная зоотехния с основами племенной работы

Квалификация (степень) выпускника: магистр

г. Уссурийск 2023

1. Перечень компетенций с указанием этапов их формирования в процессе освоения образовательной программы

Паспорт фонда оценочных средств по дисциплине (модулю)

а. модели контролируемых компетенций

Компетенции, формируемые в результате освоения дисциплины (модуля):

Код компетенции	Наименование компетенции	Код индикатора достижения компетенции	Наименование индикатора достижения компетенции
Профессиональная компетенция			
ПК-2	Способен планировать и организовывать племенную работу в животноводстве с целью улучшения породных качеств и повышения продуктивности животных	ПК 2.1	Использует методы выведения, совершенствования и сохранения пород, типов, линий животных

б. требование к результатам освоения дисциплины

В результате освоения дисциплины (модуля) обучающийся должен:

знать:

– методы разведения животных (ПК-2.1);

уметь:

– применять методы разведения в селекционной работе (ПК 2.1);

2. Описание показателей и критериев оценивания компетенций на различных этапах их формирования, описание шкал оценивания

Таблица 1 – Оценка контролируемой компетенции дисциплины (модуля)

№ п/п	Код контролируемой компетенции (индикатора достижения компетенции)	Контролируемые результаты обучения	Наименование оценочного средства
1	ПК 2.1	Знать: методы разведения животных	Тест (письменно) Реферат (письменно и устно)
		Уметь: применять методы разведения в селекционной работе	Тест (письменно) Задача (практическое задание) (письменно)

Таблица 2 – Примерный перечень оценочных средств

№ п/п	Наименование оценочного средства	Краткая характеристика оценочного средства	Представление оценочного средства в фонде
1	Тест	Система стандартизированных заданий, позволяющая автоматизировать процедуру измерения уровня знаний и умений, обучающегося	Фонд тестовых заданий
2	Собеседование	Средство контроля, организованное как специальная беседа преподавателя с обучающимися на темы, связанные с изучаемой дисциплиной, и рассчитанное на выяснение объема знаний обучающегося по определенному разделу, теме, проблеме и т.п.	Вопросы по темам / разделам дисциплины, представленные в привязке к компетенциям, предусмотренным РПД
3	Реферат	Продукт самостоятельной работы обучающегося, представляющий собой краткое изложение в письменном виде полученных результатов теоретического анализа определенной научной (учебно-исследовательской) темы, где автор раскрывает суть исследуемой проблемы, приводит различные точки зрения, а также собственные взгляды на нее	Темы рефератов
4	Задача (практическое задание)	Средство оценки умения применять полученные теоретические знания в практической ситуации. Задача (задание) должна быть направлена на оценивание тех компетенций, которые подлежат освоению в данной дисциплине, должна содержать четкую инструкцию по выполнению или алгоритм действий	Комплект задач и заданий
5	Контрольная работа	Средство проверки умений применять полученные знания для решения задач определенного типа по теме или разделу	Комплект контрольных заданий по вариантам
6	Коллоквиум	Средство контроля усвоения учебного материала, темы, раздела или разделов дисциплины, организованное как учебное занятие в виде собеседования преподавателя с обучающимися	Вопросы по темам/ разделам

Таблица 3 – Критерии и шкалы для оценки уровня сформированности компетенции в ходе освоения дисциплины

Показатели оценивания	Критерии оценки уровня сформированности компетенции ПК 2.1			
	Неудовлетворительно, Не зачтено	Удовлетворительно, зачтено	Хорошо / зачтено	Отлично / зачтено
«Знать»	Уровень знаний ниже минимально допустимых требований; имеют место грубые ошибки	Минимально допустимый уровень знаний; допущено множество негрубых ошибок	Уровень знаний в объеме, соответствующем программе; допущено несколько негрубых ошибок	Уровень знаний в объеме, соответствующем программе; без ошибок
«Уметь»	При решении типовых (стандартных) задачи не продемонстрированы некоторые основные умения. Имеют место грубые ошибки.	Продемонстрированы основные умения. Решены типовые (стандартные) задачи с негрубыми ошибками. Выполнены все задания, но не в полном объеме.	Продемонстрированы все основные умения. Решены все основные задачи с негрубыми ошибками. Выполнены все задания, в полном объеме, но некоторые с недочетами.	Продемонстрированы все основные умения, некоторые – на уровне хорошо закрепленных навыков. Решены все основные задачи с отдельными несущественными ошибками. Выполнены все задания в полном объеме, без недочетов.
Характеристика сформированности компетенции	Компетенция в полной мере не сформирована. Имеющихся знаний и умений недостаточно для решения практических профессиональных задач	Сформированность компетенции соответствует минимальным требованиям. Имеющихся знаний и умений в целом достаточно для решения стандартных практических профессиональных задач, но требуется дополнительная практика по большинству практических задач	Сформированность компетенции в целом соответствует требованиям. Имеющихся знаний и умений в целом достаточно для решения стандартных практических профессиональных задач	Сформированность компетенции полностью соответствует требованиям. Имеющихся знаний и умений и мотивации в полной мере достаточно для решения сложных практических профессиональных задач
Уровень сформированности компетенции	Низкий	Пороговый	Базовый	Высокий
Сумма баллов (Б)**	0 – 60	61 – 75	76 – 85	86 – 100

* – Оценивается для каждой компетенции отдельно.

** – Суммируется балл по показателям оценивания «знать» и «уметь»; при этом соотношение компонентов компетенции в общей трудоемкости дисциплины «знать» / «уметь» составляет 40 / 60.

3. Методические материалы, определяющие процедуру оценивания знаний, умений и опыта деятельности, характеризующие этапы формирования компетенций

Промежуточная аттестация качества подготовки обучающихся по дисциплине (модулю) «Теоретические основы породоиспытания» проводится в соответствии с локальными нормативными актами Академии и является обязательной, предназначена для определения степени достижения учебных целей по дисциплине и проводится в форме экзамена в 1-ом семестре.

Обучающиеся готовятся к зачету, экзамену самостоятельно. Подготовка заключается в изучении программного материала дисциплины с использованием личных записей, сделанных в рабочих тетрадях, и рекомендованной в процессе изучения дисциплины литературы. При необходимости обучающиеся обращаются за консультацией к преподавателю, ведущему данную дисциплину.

Форма проведения промежуточной аттестации для обучающихся инвалидов и лиц с ограниченными возможностями здоровья выбирается с учетом индивидуальных психофизических особенностей (устно, письменно на бумаге, письменно на компьютере, в форме тестирования и т.п.). При необходимости обучающимся инвалидам и лицам с ограниченными возможностями здоровья предоставляется дополнительное время для подготовки ответа на экзамене / зачете.

Методика оценивания

1) По стобалльной шкале в таблицу 4 занести баллы (B_i), полученные обучающимся в ходе освоения дисциплины. (Критерии представлены в таблице 3).

Таблица 4 – Пример расчетной таблицы итогового оценивания компетенций у обучающегося по дисциплине (модулю) «Теоретические основы породоиспытания»

Код индикатора компетенции	Условное обозначение	Оценка приобретенных компетенций в баллах
ПК 2.1	B_1	76
Итого	$(\sum B_i)$	76
В среднем	$(\sum B_i) / n$	76

2) Определить оценку по дисциплине (модулю) по шкале соотношения баллов и оценок (таблица 5).

Таблица 5 – Шкала измерения уровня сформированности компетенций в результате освоения дисциплины (модуля) «Биобезопасность в животноводстве»

Итоговый балл	0-60	61-75	76-85	86-100
Оценка	Неудовлетворительно (не зачтено)	Удовлетворительно (зачтено)	Хорошо (зачтено)	Отлично (зачтено)
Уровень сформированности компетенций	низкий	Пороговый	Базовый	Высокий

Знания, умения обучающихся при промежуточной аттестации **в форме зачета** определяются «зачтено», «не зачтено».

«Зачтено» – обучающийся знает курс на уровне лекционного материала, базового учебника, дополнительной учебной, научной и методологической литературы, умеет привести разные точки зрения по излагаемому вопросу.

«Не зачтено» – обучающийся имеет пробелы в знаниях основного учебного материала, допускает принципиальные ошибки в выполнении предусмотренных программой заданий.

Показатели «знать», «уметь» при промежуточной аттестации в форме экзамена определяются оценками «отлично», «хорошо», «удовлетворительно», «неудовлетворительно», что соответствует уровням сформированности компетенций «высокий», «базовый», «пороговый», «низкий».

«Отлично» – обучающийся глубоко и прочно усвоил весь программный материал, исчерпывающе, последовательно, грамотно и логически стройно его излагает, не затрудняется с ответом при видоизменении задания, свободно справляется с задачами и практическими заданиями, правильно обосновывает принятые решения, умеет самостоятельно обобщать и излагать материал, не допуская ошибок.

«Хорошо» – обучающийся твердо знает программный материал, грамотно и по существу излагает его, не допускает существенных неточностей в ответе на вопрос, может правильно применять теоретические положения и владеет необходимыми умениями и навыками при выполнении практических заданий.

«Удовлетворительно» – обучающийся усвоил только основной материал, но не знает отдельных деталей, допускает неточности, недостаточно правильные формулировки, нарушает последовательность в изложении программного материала и испытывает затруднения в выполнении практических заданий.

«Неудовлетворительно» – обучающийся не знает значительной части программного материала, допускает существенные ошибки, с большими затруднениями выполняет практические задания, задачи.

Текущая аттестация обучающихся по дисциплине (модулю) «Теоретические основы породоиспытания» проводится в форме контрольных мероприятий по оцениванию фактических результатов освоения дисциплины (модуля) в разрезе компетенций и с дифференциацией по показателям «ЗНАТЬ» и «УМЕТЬ».

4. Типовые контрольные задания или иные материалы, необходимые для оценки знаний, умений и опыта деятельности, характеризующих этапы формирования компетенций в процессе освоения образовательной программы

Содержательный элемент (модуль): Теоретические основы породоиспытания

Тестовые задания для оценки компетенции ПК 2

Задание 1

Прочитайте текст и установите соответствие

В зависимости от целей, задач, этапа породоиспытания применяются различные виды отбора. Соотнесите названия видов отбора, используемых в породоиспытании с их характеристиками.

К каждой позиции, данной в левом столбце, подберите соответствующую позицию из правого столбца:

Вид отбора		Характеристика	
А	Искусственный отбор	1	отбор для размножения особей с чётко определёнными признаками,

			согласно цели и с учетом их фенотипов и генотипов.
Б	Бессознательный (интуитивный) отбор	2	сохранение для дальнейшего размножения особей с интересующими селекционера признаками. Формы отбора: массовый и индивидуальный
В	Методический отбор	3	выделение отдельных особей с интересующими человека признаками и получение от них потомства.
Г	Массовый отбор	4	самая древняя форма отбора, используемая ещё древним человеком: отбор особей по фенотипу, т.е. с наиболее полезными сочетаниями признаков.
		5	устранение из размножения особей, не имеющих ценные признаки, либо имеющих нежелательные признаки (например, агрессивных).

Запишите выбранные цифры под соответствующими буквами:

А	Б	В	Г

Задание 2

Прочитайте текст, выберите правильный вариант ответа и запишите аргументы, обосновывающие выбор ответа.

Выберите правильное определение термина «Внутрипородный тип»:

1. часть породы, хорошо приспособленная к тем или иным зональным условиям
2. большая группа животных, участвующая в порообразовании, но не имеющая устойчивых признаков, свойственных уже созданным новым породам
3. группа животных, которая имеет общих для данной породы свойств и некоторые свои особенности в направлении продуктивности, характере телосложения и конституции, отличающаяся лучшей приспособленностью к условиям разведения, устойчивостью к заболеваниям и неблагоприятным факторам среды.
4. группа животных, состоящая из нескольких поколений потомков, происходящих от одного выдающегося производителя-родоначальника.

Ответ:

Обоснование:

Задание 3.

Прочитайте текст, выберите правильный вариант ответа и запишите аргументы, обосновывающие выбор ответа.

Выберите правильное определение термина «Семейство»:

1. группа животных, состоящая из нескольких поколений женского потомства лучших по племенным и продуктивным качествам маток-родоначальниц.
2. большая группа животных, участвующая в порообразовании, но не имеющая устойчивых признаков, свойственных уже созданным новым породам
3. группа животных, которая имеет общих для данной породы свойств и некоторые свои особенности в направлении продуктивности, характере телосложения и конституции, от-

личающаяся лучшей приспособленностью к условиям разведения, устойчивостью к заболеваниям и неблагоприятным факторам среды.

4. группа животных, состоящая из нескольких поколений потомков, происходящих от одного выдающегося производителя-родоначальника.

Ответ:

Обоснование:

Задание 4

Прочитайте текст, выберите правильный вариант ответа и запишите аргументы, обосновывающие выбор ответа.

Согласно высказываниям П.Н. Кулешова порода становится породой, если представляет собой достаточно многочисленную группу и в породе должно быть, как минимум ... животных сходных по качествам особей и определенного направления продуктивности. Укажите количество голов исходных животных.

- 1.100лов;
- 2.несколько тысяч голов;
- 3.сотни тысяч голов;
- 4.десятки голов

Ответ:

Обоснование:

Задание 5

Прочитайте текст, выберите правильный вариант ответа и запишите аргументы, обосновывающие выбор ответа

Д.А. Кисловский установил необходимое количество особей в породе, необходимое для дальнейшего разведения. Назовите количество пар и линий.

1. 4500 маток и 150 производителей (10-15 линий)
- 2.3000 маток и 150 производителей (4-5 линий);
- 3.1000 маток и 15 производителей (3-4 линии);
- 4.1000 маток и 150 производителей (независимо от количества линий)

Ответ:

Обоснование:

Задание 6

Прочитайте текст, выберите все правильные варианты ответа и запишите аргументы, обосновывающие выбор ответа.

Последствия, которые можно наблюдать при инбредной депрессии:

- 1.снижение жизнеспособности и продуктивности;
- 2.проявление уродств вследствие перехода многих рецессивных генов в гомозиготное состояние;

- 3.повышение выживаемости особей;
- 4.закрепление признаков и свойств

Ответ:

Обоснование:

Задание 7

Прочитайте текст, выберите все правильные варианты ответа и запишите аргументы, обосновывающие выбор ответа

Инбридинг ведет к:

- 1.гетерозиготности
- 2.гомозиготности;
- 3.уменьшению продолжительности жизни;
- 4.понижению плодовитости.

Ответ:

Обоснование:

Задание 8

Прочитайте текст и запишите обоснованный ответ

По методу Клювер – Штрауха индивидуально определить живую массу коров чернопестрой породы, если обхват груди за лопатками 191 см, косая длина туловища 170,8 см. Ответ округлить до целых.

Ответ:

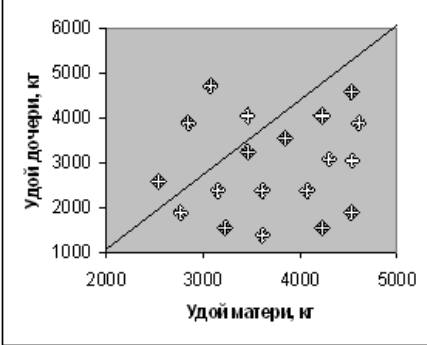
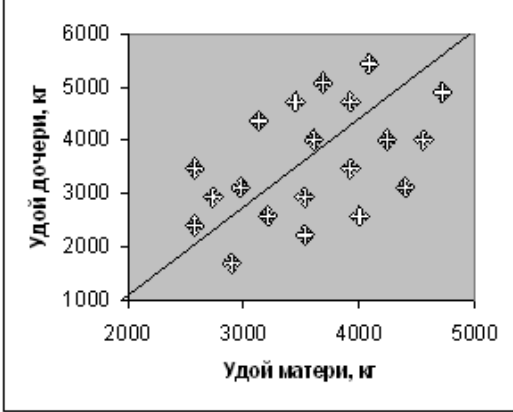
Задание 9

Прочитайте текст и установите соответствие

На рисунках представлена графическая характеристика зависимости удоя коровы-дочери и коровы-матери при разных быках-отцах. Соотнесите номер рисунка и вид быка с точки зрения породоиспытания.

К каждой позиции, данной в левом столбце, подберите соответствующую позицию из правого столбца.

Графическая характеристика		Вид быка	
А		1	бык-ухудшатель

Б		2 бык-улучшатель
В		3 бык-нейтральный
		4 Бык-производитель

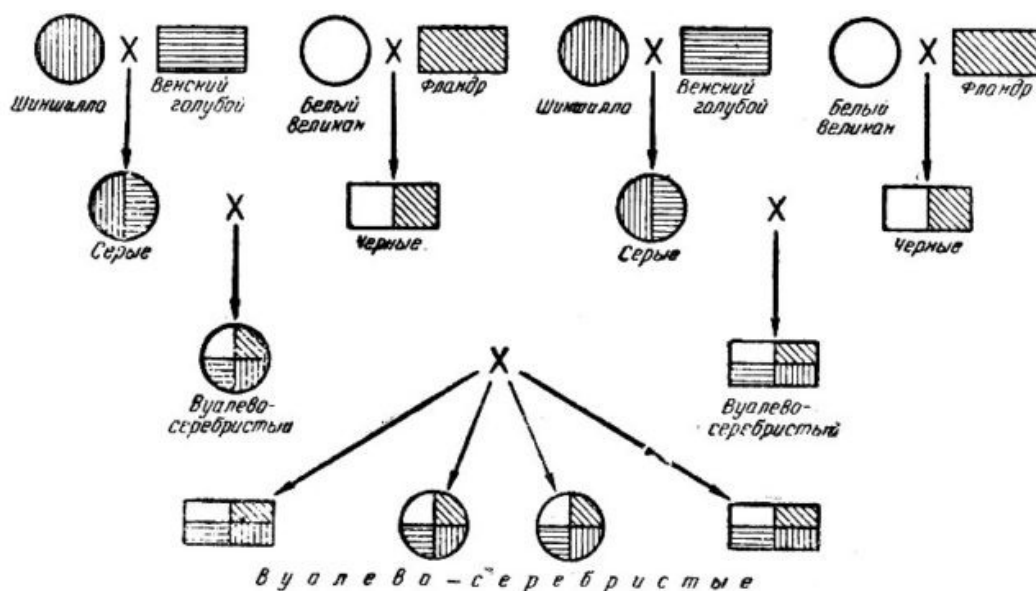
Запишите выбранные цифры под соответствующими буквами

А	Б	В

Задание 10

Прочитайте текст и запишите обоснованный ответ

Назвать и описать способ, которым была выведена М.Ф. Ивановым порода свиней «Украинская белая степная» (рисунок). Эта порода сочетала в себе качества украинских свиней и белой английской породы. Новый вид имел высокие показатели по количеству мяса и выносливость к местным условиям окружающей среды.



Ответ:

Критерии оценивания теста

Шкала оценивания тестов в разрезе компетенций

Показатели и критерии оценки	Максимальное количество баллов	Фактическое количество баллов
Уровень усвоения теоретического материала по показателю «Знать» ПК 2.1	40	
Умение выполнять задания по показателю «Уметь» ПК 2.1	60	
Всего	100	

КЛЮЧИ К ОЦЕНИВАНИЮ

Таблица 6 – Ключи к оцениванию выполнения тестовых заданий для оценки освоения образовательной программы 36.04.02. Зоотехния, направленность (профиль) Частная зоотехния с основами племенной работы (уровень магистратуры)

№ задания	Верный ответ	Обоснование	Критерии
1	A2 B4 B1 Г5	–	1 б – полное соответствие 0 б – остальные случаи
2	3	согласно определению внутривидового типа	1 б – полное соответствие 0 б – остальные случаи
3	1	согласно определению семейства	1 б – полное соответствие 0 б – остальные случаи

4	2	согласно определению П.Н. Кулешова	1 б – полное соответствие 0 б – остальные случаи
5	1	согласно классификации Д.А, Кисловского	1 б – полное соответствие 0 б – остальные случаи
6	1,2	появление уродств, снижение жизнеспособности, возникающее при близкородственном спаривании	1 б – полное соответствие 0 б – остальные случаи
7	2,3	родственное спаривание приводит к гомозиготности за счет скрещивания одинаковых зигот и к уменьшению продолжительности жизни	1 б – полное соответствие 0 б – остальные случаи
8	659	В соответствии с методикой Клювер – Штрауха	1 б – полное соответствие 0 б – остальные случаи
9	A1 B2 B3	–	1 б – полное соответствие 0 б – остальные случаи
10	межпородное скрещивание	–	1 б – полное соответствие 0 б – остальные случаи

Критерии оценивания устного ответа на зачете (экзамене)

Развернутый ответ обучающегося должен представлять собой связное, логически последовательное сообщение на заданную тему, показывать его умение применять определения, правила в конкретных случаях.

Критерии оценивания:

- 1) полноту и правильность ответа;
- 2) степень осознанности, понимания изученного;
- 3) языковое оформление ответа.

Критерии оценки:

✓ 100-85 баллов - если ответ показывает прочные знания основных процессов изучаемой предметной области, отличается глубиной и полнотой раскрытия темы; владение терминологическим аппаратом; умение объяснять сущность, явлений, процессов, событий, делать выводы и обобщения, давать аргументированные ответы, приводить примеры; свободное владение монологической речью, логичность и последовательность ответа; умение приводить примеры современных проблем изучаемой области.

✓ 85-76 - баллов - ответ, обнаруживающий прочные знания основных процессов изучаемой предметной области, отличается глубиной и полнотой раскрытия темы; владение терминологическим аппаратом; умение объяснять сущность, явлений, процессов, событий, делать выводы и обобщения, давать аргументированные ответы, приводить примеры; свободное владение монологической речью, логичность и последовательность ответа. Однако допускается одна - две неточности в ответе.

✓ 75-61 - балл – оценивается ответ, свидетельствующий в основном о знании процессов изучаемой предметной области, отличающийся недостаточной глубиной и полнотой раскрытия темы; знанием основных вопросов теории; слабо сформированными навыками анализа явлений, процессов, недостаточным умением давать аргументированные ответы и приводить примеры; недостаточно свободным владением монологической речью, логичностью и последовательностью ответа. Допускается несколько ошибок в содержании ответа; неумение привести пример развития ситуации, провести связь с другими аспектами изучаемой области.

✓ 60-50 баллов – ответ, обнаруживающий незнание процессов изучаемой предметной области, отличающийся неглубоким раскрытием темы; незнанием основных вопросов теории, несформированными навыками анализа явлений, процессов; неумением давать аргументированные ответы, слабым владением монологической речью, отсутствием логичности и последовательности. Допускаются серьезные ошибки в содержании ответа; незнание современной проблематики изучаемой области.